



## 蒸氣開水機



## 操作保養手冊

LING YANG FROZEN MACHINE CO.,LTD  
新北市五股工業區五工三路107號(248)  
No.107, Wugong 3rd Rd., Wugu Dist., New Taipei City 248, Taiwan  
www.yuanyang.com.tw TEL : 02-2298-4589 FAX : 02-2298-4587



凌揚冷凍機械科技有限公司  
LING YANG FROZEN MACHINE CO.,LTD



# 目次

注意事項	1
一、機器注意事項	2
二、機器規格	5
三、機器安裝使用	6
四、開機過程	7
五、機器操作注意事項	8
六、機器介紹	9
七、溫度「水量」設定 (定溫定量型)	11
八、水量「溫度」設定 (定溫定量型)	13
九、機器壓力調整、跳機覆歸	15
十、故障排除	16
十一、清潔保養	17
十二、機器分解圖	19
十三、管路圖	31
保養清潔表	33



# 保固卡

客戶保存聯

客戶名稱: \_\_\_\_\_ 商品機型: \_\_\_\_\_ 型號: \_\_\_\_\_  
 電話: \_\_\_\_\_ 購買日期: \_\_\_\_\_  
 住址: \_\_\_\_\_

感謝您對本商品的愛護! 為保障您的權利, 請詳細填妥本保證卡店章, 當機件正常使用發生故障, 憑本保證卡記載之保證有效時間內, 以享完整售後服務!  
 為了讓您充分享受本公司產品的便利及舒適, 我們提供您便捷的保固服務如下:

- 1. 本產品提供客戶一年保固服務, 過保固期酌收工時及材料費。
- 2. 未蓋店章或交易日期填寫不實者, 恕本公司不負免費修理服務。
- 3. 因人為、天災、鼠禍蟲害或消耗性零件導致損壞者, 不列入保固範圍內。
- 4. 使用不慎或未按規定電源電壓導致損壞者, 不在保固範圍內。
- 5. 未出示保證卡者, 則依機器出廠日期算起。

出廠證明

凌揚冷凍機械科技有限公司  
 LING YANG FROZEN MACHINE CO.,LTD  
 新北市五股工業區五工三路107號(248)  
 No.107, Wugong 3rd Rd., Wugu Dist., New Taipei City 248, Taiwan  
 www.lingyang.com.tw TEL: 02-2298-4588 FAX: 02-2298-4587

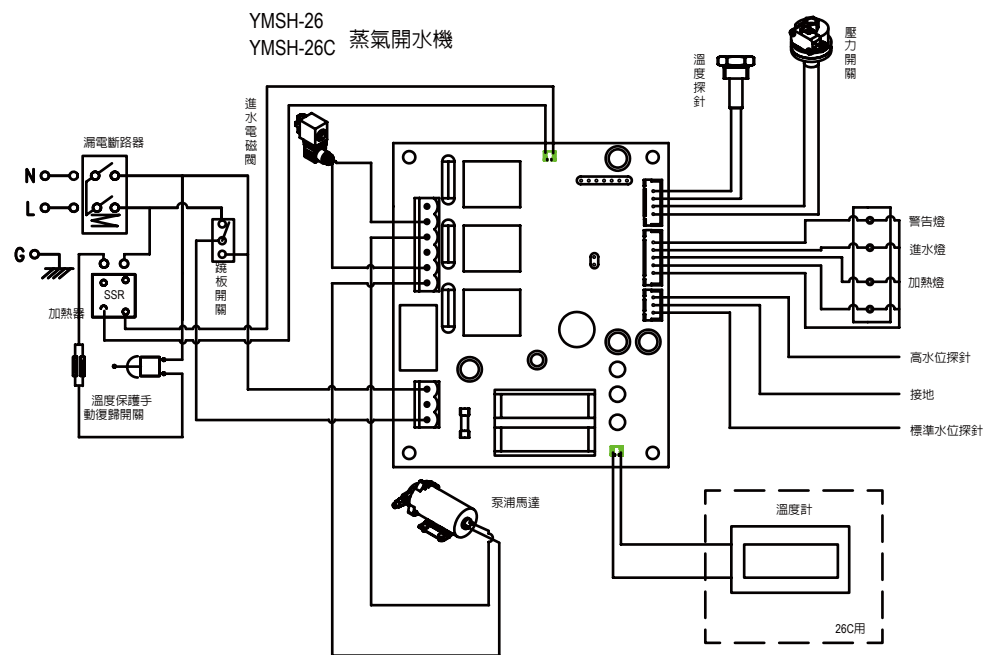
# 服務資料卡

公司保存聯

客戶名稱: \_\_\_\_\_  
 電話: \_\_\_\_\_  
 商品機型: \_\_\_\_\_  
 型號: \_\_\_\_\_  
 購買日期: \_\_\_\_\_  
 住址: \_\_\_\_\_

經銷商店章

- 感謝您對本商品的愛護! 為保障您的權利, 請詳細填妥本保證卡、請經銷商蓋店章, 寄回本公司, 並妥為保存, 以享完整售後服務!
- 我們將據此為您做最完善的售後服務。



十分感謝您選擇了本公司的產品，在您使用該產品之前，請您務必詳細閱讀本操作手冊，謝謝合作。

## 如何使用本操作手冊

如果你想獲得更多有關特殊情況和問題的信息，請與本公司服務部聯繫。

聯絡電話：TEL：(02)2298-4588 FAX：(02)2298-4587

請不要丟掉本操作手冊，留待以後參考用，如將機器轉與他人使用，請務必附帶本操作手冊。

## 一、機器注意事項

1. 機械器材拆箱首先觀察是否良好，若有任何疑問請勿使用並直接通知專業維修人員處理。
2. 拆箱後之廢棄物（塑膠袋、保麗龍等）因具有危險性請放置於兒童無法取得處。
3. 使用機器前請檢查電源插座和機器上規格標籤所使用電源是否一致。裝機工作必須由專業技師執行並遵守原廠指示，安裝錯誤可能造成人員傷害，而且本廠對於錯誤的安裝造成之傷害及損失將不負任何責任。
4. 請使用獨立、並符合機器電源規格與使用功率之電源。
5. 安裝機器，請使用符合安全規定且獨立使用之電源開關，其安培數需足以供給機械器材所使用之流量，並具有過電流及漏電保護功能。
6. 電源一定要接地，避免觸電；確保人機的安全。
7. 機器應確實依照原設計用途來使用，任何其他的使用方式都是不適當且具危險性；對於不正確的使用方式或操作錯誤所造成的損失及傷害本公司將不負任何責任。

請注意！使用蒸汽及出口開水溫度非常高，使用前請小心注意，請勿直接將手移動出水口或是蒸汽管！以免高溫燙傷，也請注意，不要讓小朋友靠近或使用，避免受傷！



1. 電氣設備的使用必須遵守以下之規定：

- a. 手足潮濕時請勿觸摸機器。
- b. 赤腳時請勿觸摸機器。
- c. 需脫離電源時不可直接拉扯電纜線。
- d. 請勿將機器暴露在雨中或曝曬於陽光下。
- e. 請勿讓孩童或心智障礙者使用機器。

2. 維修保養前請先關閉電源開關

3. 注意高溫部分，避免燙傷。

4. 為保證機器的效率及正常的運作，請確實遵守本手冊所指導之清潔保養方式施行。

5. 如遇故障或機器運轉異常時請先將機器電源關閉，並連絡專業維修人員處理，請勿自行動手修理，若自行動手修理而造成機器損壞或人員傷害，本公司將不負此責任。

6. 進入機器之水源請使用軟水，若使用地下水或自來水時，須將水質進行軟化處理，未經軟化的水，加熱沸騰時，會將水溶性礦物質釋出，形成所謂的水垢，此水垢會降低熱效率，縮短機器的使用壽命。

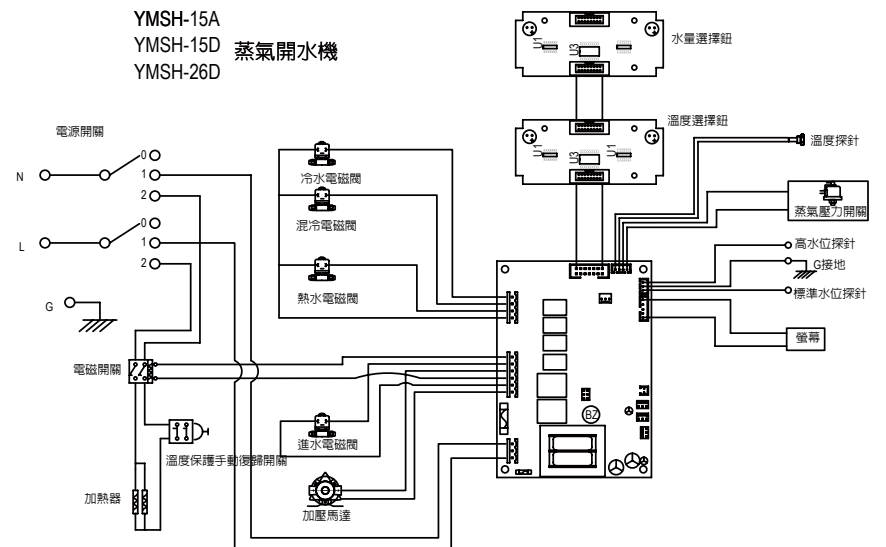
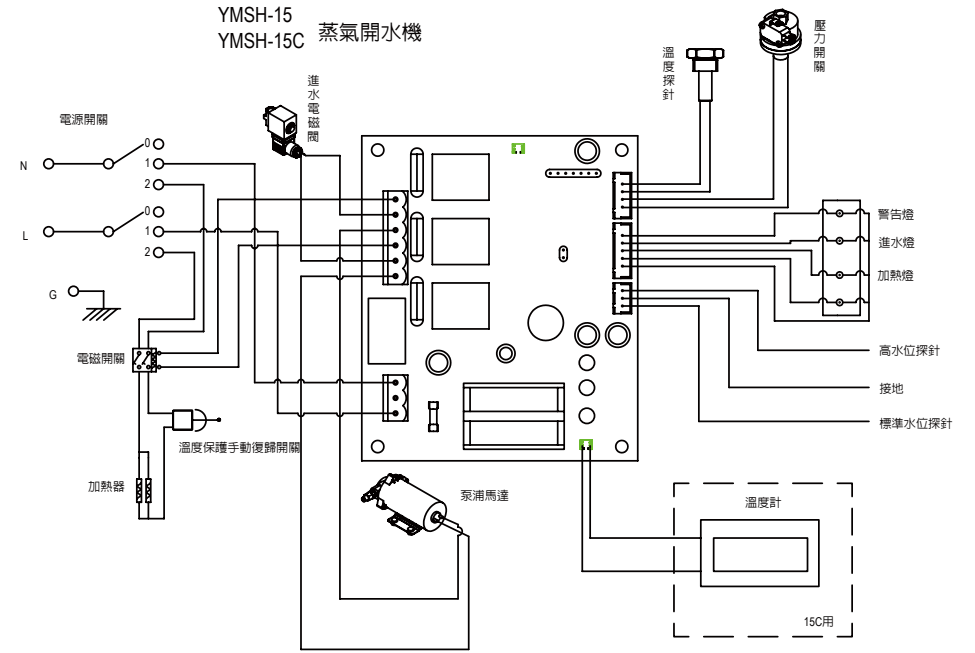
7. 防空燒功能之機型，水位不到安全值時，電熱管不會動作，此為正常現象，機器使用須確保管路中的水不結冰，包含停機時間均須保持水溫在冰點以上，因結冰所造成的管路與熱水儲槽損壞本公司將不負任何賠償責任。

8. 非防空燒之功能之機型，為確保機器使用之安全性，在新裝機、停水後或長期停用後第一次使用時，請先確認水源是否開，再按壓每一個出水鍵，直到連續出水5秒鐘以上，才將開關轉到2（加熱）的位置加熱，以避免加熱管空燒的損壞。

9. 寒帶氣候地區裝移機作業或長期停機不使用時，若未排空管路中的水將有可能造成管路中的水結冰而導致機器損壞，若有裝移機或長期停機需求時，請聯絡專業的維修人員執行全機的排水作業以確保機器與使用的安全。



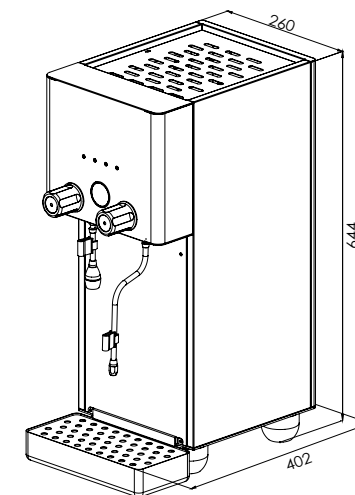
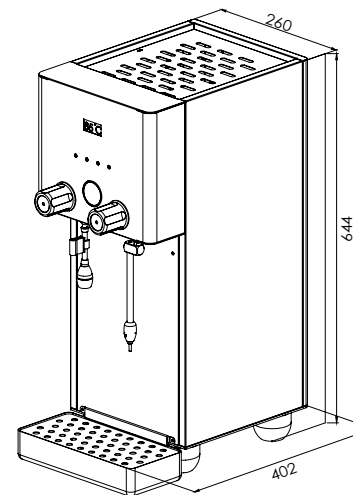
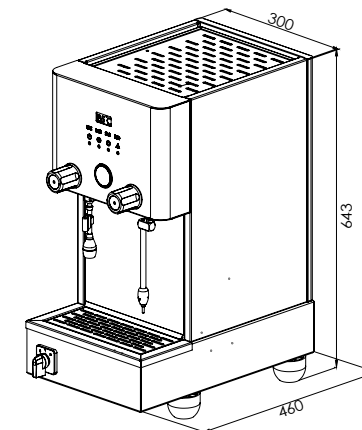
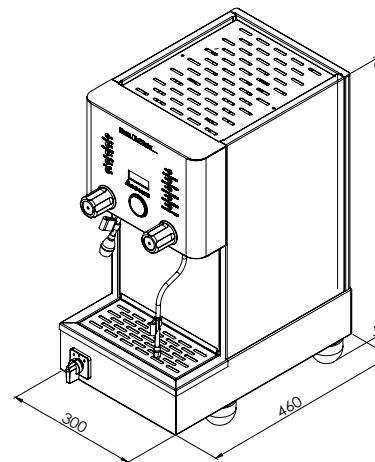
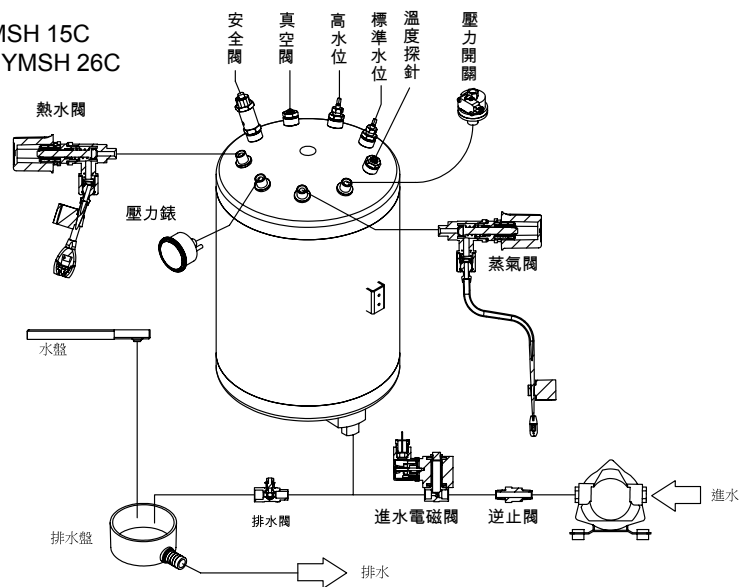
### 十三、電路圖





## 二、機器規格

YMSH 15、YMSH 15C  
YMSH 26TE、YMSH 26C



型號 Model	機器尺寸(WxDxH) Dimension(NEt)	電力規格 Voltage	瓦特數 Watt	鍋爐容量 Boiler (L) / C	重量(N/G) Weight(N/G)	外箱尺寸 arton size
YMSH15	30x49.5x64cm	220~240V / 50/60Hz / 1Ph	3500w	15L	27/29kg	38x59x71cm
YMSH15D					33/35kg	
YMSH26	26.5x42x64.5cm		2700w	10L	21.3/23kg	36x48x72cm
YMSH26TE						



### 三、機器安裝使用

#### 1. 電源部份

請先確定機器使用電力為220V/50,60HZ，單相，並接上無熔絲開關，不得接在臨時的無熔絲開關上，以免發生危險。

接接地依據當地電壓規格安裝，確實做好下列注意事項，如有疏失，將導致機器無法操作之情形發生。

★為避免漏電之慮，請務必將接地線接妥

#### 2. 水源部份

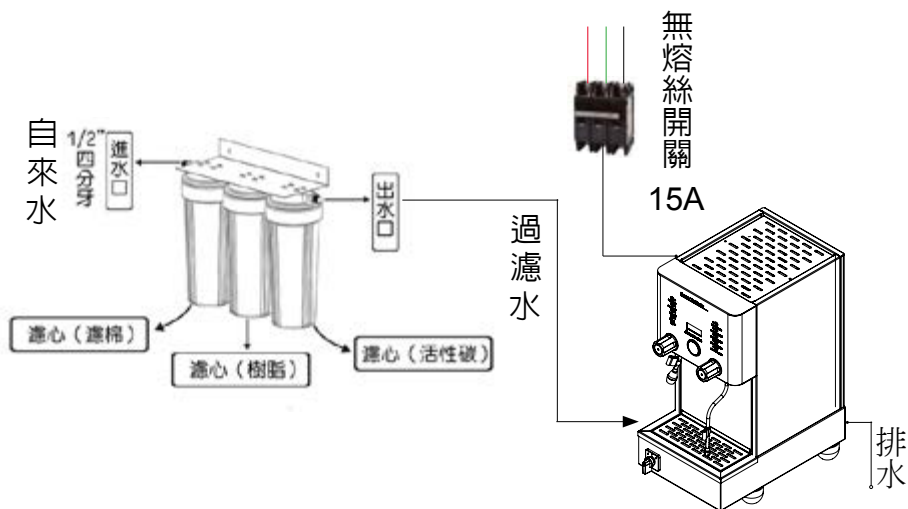
裝機進水壓力請勿超過40psi，過高時請加裝降壓閥

請使用過濾水裝設出水孔：1/2” 四分外牙

機器進水口徑：1/2”（四分內牙）

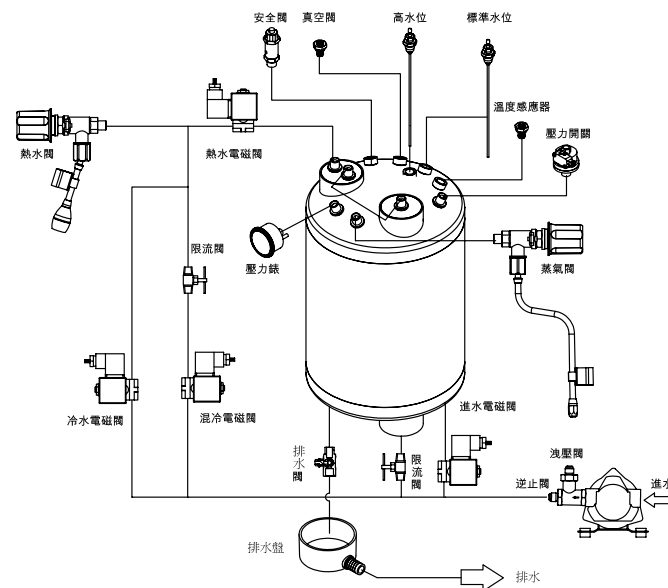
★進水管不能使用2分RO管，因水流量太小。

**建議使用軟水器或可抑制石灰質過濾器搭配使用！**

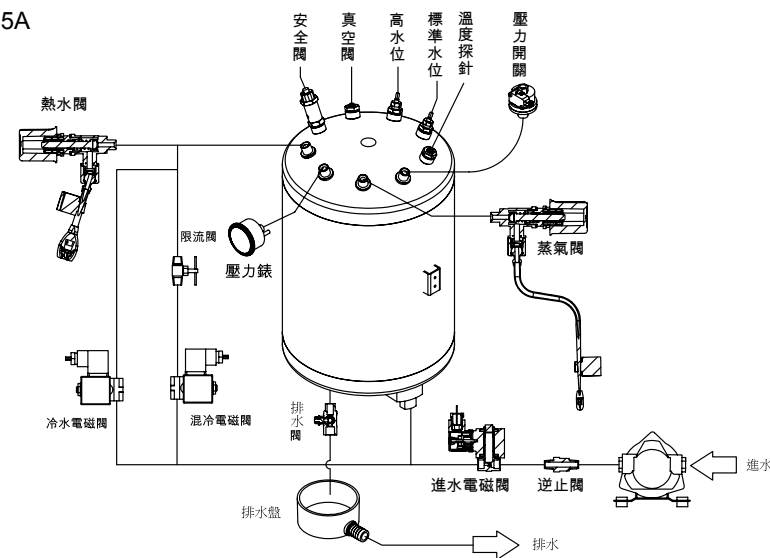


### 十三、管路圖

YMSH 15D



YMSH 15A





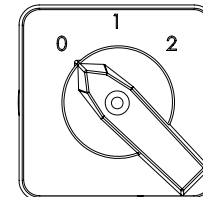
## 十二、零件表-YMSH-26

頂次	零件名稱	頂次	零件名稱
1	PYM02-0205 腳墊	25	PWYM04-0101 真空閥組
2	PYM01-2109 26 面板	26	PWYM04-0301 安全閥組
3	PYM01-2102 前板	27	PWYM03-0112 溫度探針組
4	PYM01-2104 左側板	28	PYM04-0901 90 度雙外牙銅接頭 1/2"*3/8"
5	PYM01-2105 右側板	29	PYM04-1003 壓力開關
6	PYM01-2103 後板	30	PYM03-0302 泵浦 (RO-220 30A)
7	PYM01-2106 溫杯盤	31	PYM04-0801 進水電磁閥 1/4"
8	PYM01-2107 水盤	32	PYM04-0803 逆止閥
9	PYM01-2108 水盤網片	33	PWYM04-0401 出水閥組
10	PYM01-2212 水盤扣	34	PYM03-2301 加熱器 2.7KW
11	PYM01-2101 底板	35	PYM04-0905 水閥塞考克一公一母 1/4"
12	PYM01-2205 LED 顯示器支架	36	PWYM02-0201 旋鈕組
13	PYM01-2206 蒸氣開關支架	37	PYM04-0904 三通雙外牙 1/4"
14	PYM01-2207 電子板保護盒	39	PWYM04-0503 熱水管組
15	PYM01-2208 熱水擋片	40	PWYM04-0501 蒸氣管組
16	PYM01-2209 蒸氣擋片	42	PYM04-1004 壓力錶 2.5bar
17	PYM01-2210 開關支架	43	PYM03-2202 SSR 繼電器 RM1A40D50
18	PYM01-2213 SSR 散熱板	44	PYM03-2201 漏電斷路器 2P30A
19	PYM01-2211 溫度計固定板	45	PPC03-0401 鑊板開關
20	PYM01-0213 覆歸開關固定板	46	PYM03-2203 手動復歸開關
21	PYM01-2301 26 鍋爐	47	PYM03-0101 電子板 (一般型)
22	PYM04-0903 卜申銅頭 3/8"*1/4"	48	PYM03-0102 LED 板 (一般型)
23	PWYM04-0202 水位探針組 (50mm)		
24	PWYM04-0201 水位探針組 (180mm)		



## 四、開機過程 (YMSH15、YMSH15D)

1. 確認水源進水正常。
  2. 第一次裝機熱水儲槽內部完全無水，需等待2至3分鐘補水至熱水儲槽，按出水鍵查看有無出水。
  3. 打開電源開關至2，熱水儲槽進行加熱。
  4. 檢視熱水儲槽壓力是否至1.2~1.3 Bar。
- 蒸氣壓力表指針在1.2~1.4 Bar時，方可進行各項操作。



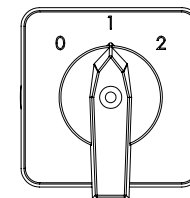
0-關、1-待機  
2-工作(加熱)

### A. 步驟一

確認水源進水正常。

### B. 步驟二

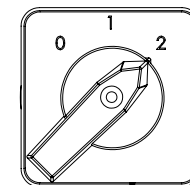
第一次裝機熱水儲槽內部完全無水，需開機2-3次補水(有無水警告)，確定熱水儲槽已補水完畢，再按出水鍵查看有無出水。



1-待機

### C. 步驟三

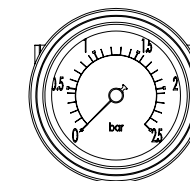
打開電源開關至2，熱水儲槽進行加熱。



2-工作(加熱)

### D. 步驟四

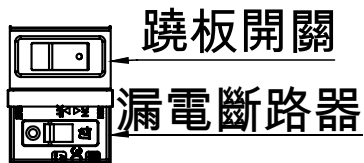
檢視鍋爐壓力表，是否至1.0~1.2 Bar



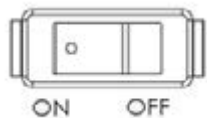
沖煮壓力錶



#### 四、開機過程 (YMSH26、YMSH26C)



- A. 確認漏電斷路器在ON的位置
- B. 將開關撥到ON的位置

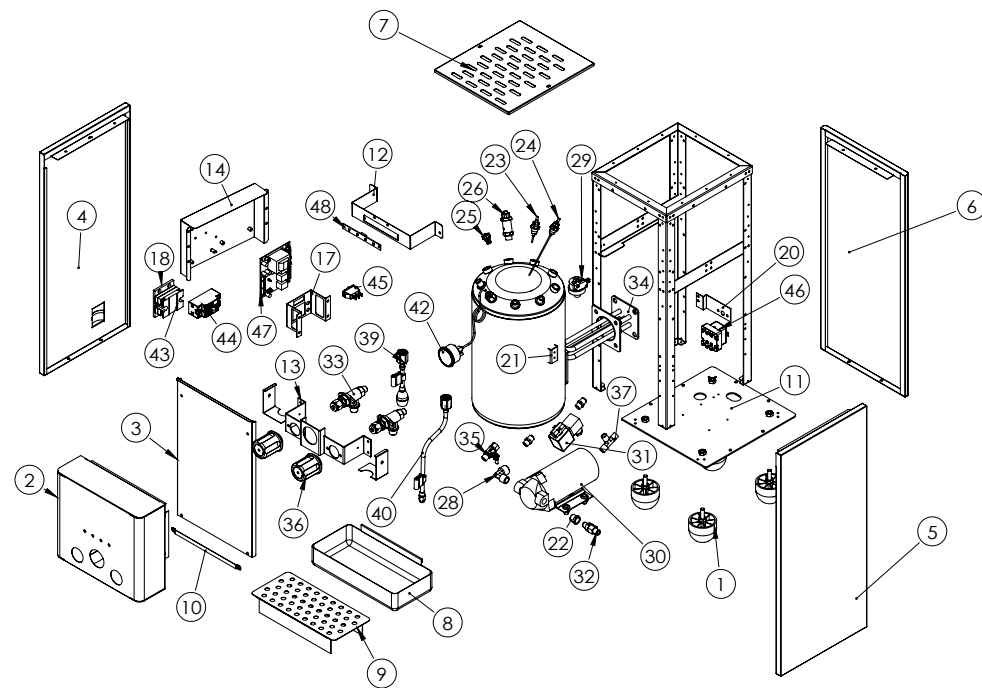


#### 五、機器操作注意事項

1. 操作前，確認水源進水正常，(進水壓力勿超過40psi)。
2. 進水源請使用過濾器，軟水器，石灰質抵制器。
3. 本機有自動進水功能，當進水超過1分鐘，會有進水異常的進水警告聲，須關機再重新開機，(因有進水自動保護，超過1分鐘會出現警告聲，來保護機器的安全)。
- PS. 第一次開機請重複開關機3次，讓機器鍋爐完全進水補滿，開關機中間會出現警告嗶嗶聲是正常現象。
4. 停水時請勿使用機器，並關閉電源。
5. 第一次裝機使用及每次更換濾心時，須先將進水管卸下後排水沖洗約1分鐘，將水中雜質排除，以免水中雜質堵住管路造成機器損害
5. 開啓電源前，請確認水源正常供應。
6. 請確認機器是否正常出水，若無正常出水，可能會燒毀電熱管。
7. 裝機後，請注意蒸氣壓力表之指針所顯示的熱水儲槽壓力達1~1.4Bar，勿超過1.5 Bar。
8. 為防止過熱危險請保持電線平順，出口不可阻塞，溫杯架不可蓋毛巾或類似物品
9. 機器之任何配件請以抹布擦拭，不可用菜瓜布及鋼刷刷洗。
10. 長時間不使用機器時，應關閉電源並靜待機器熱水儲槽內的壓力完全釋放。
11. 機器需重新開機時，應先關機，等3秒鐘後，再重新啓動電源始能正常運作。



#### 十二、機器分解圖-YMSH-26





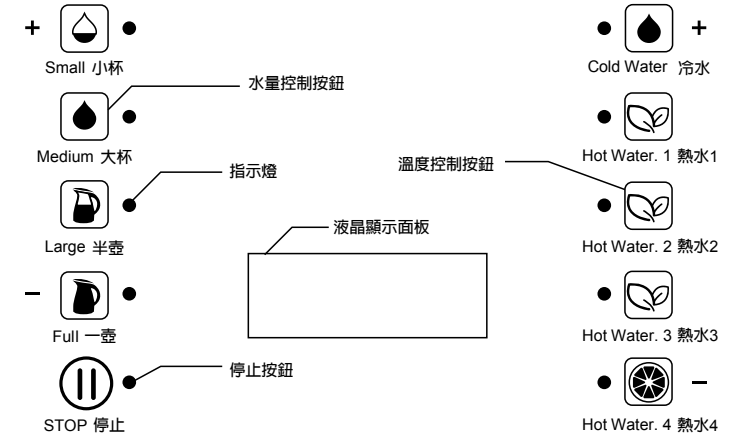


### 十二、零件表-YMSH-26C

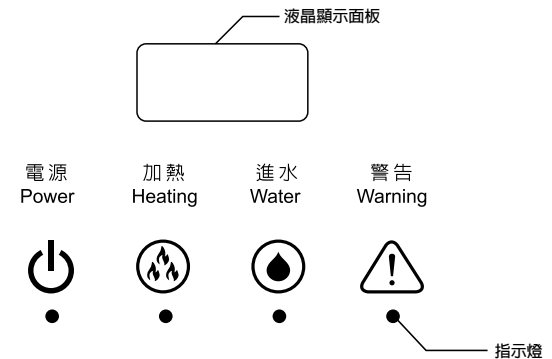
項次	零件名稱	項次	零件名稱
1	PYM02-0205 腳墊	25	PWYM04-0101 真空閥組
2	PYM01-2110 26C 面板	26	PWYM04-0301 安全閥組
3	PYM01-2102 前板	27	PWYM03-0112 溫度探針組
4	PYM01-2104 左側板	28	PYM04-0901 90 度雙外牙銅接頭 1/2"*3/8"
5	PYM01-2105 右側板	29	PYM04-1003 壓力開關
6	PYM01-2103 後板	30	PYM03-0302 泵浦 (RO-220 30A)
7	PYM01-2106 溫杯盤	31	PYM04-0801 進水電磁閥 1/4"
8	PYM01-2107 水盤	32	PYM04-0803 逆止閥
9	PYM01-2108 水盤網片	33	PWYM04-0401 出水閥組
10	PYM01-2212 水盤扣	34	PYM03-2301 加熱器 2.7KW
11	PYM01-2101 底板	35	PYM04-0905 水閥塞考克一公一母 1/4"
12	PYM01-2205 LED 顯示器支架	36	PWYM02-0201 旋鈕組
13	PYM01-2206 蒸氣開關支架	37	PYM04-0904 三通雙外牙 1/4"
14	PYM01-2207 電子板保護盒	39	PWYM04-0503 熱水管組
15	PYM01-2208 熱水擋片	40	PWYM04-0508 溫感蒸氣管組
16	PYM01-2209 蒸氣擋片	41	PYM03-2101 溫度顯示器
17	PYM01-2210 開關支架	42	PYM04-1004 壓力錶 2.5bar
18	PYM01-2213 SSR 散熱板	43	PYM03-2202 SSR 繼電器 RM1A40D50
19	PYM01-2211 溫度計固定板	44	PYM03-2201 漏電斷路器 2P30A
20	PYM01-0213 覆歸開關固定板	45	PPC03-0401 蹠板開關
21	PYM01-2301 26 鍋爐	46	PYM03-2203 手動復歸開關
22	PYM04-0903 卜申銅頭 3/8"*1/4"	47	PYM03-0101 電子板 (一般型)
23	PWYM04-0202 水位探針組 (50mm)	48	PYM03-0102 LED 板 (一般型)
24	PWYM04-0201 水位探針組 (180mm)		



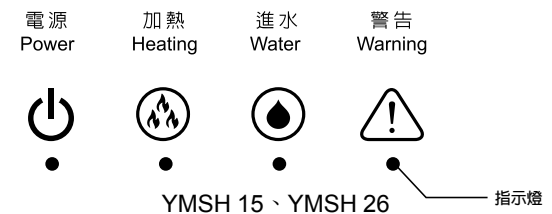
### 六、機器介紹



YMSH 15D



YMSH 26TE



YMSH 15、YMSH 26



冷熱水指示旋鈕



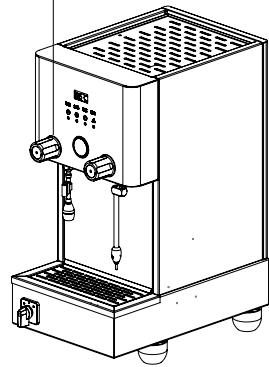
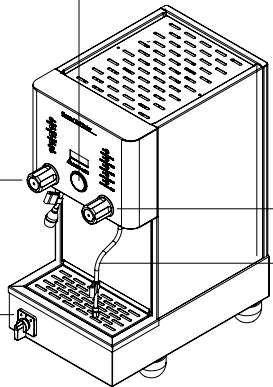
蒸汽旋鈕



熱水旋鈕

鍋爐壓力表

啓動開關



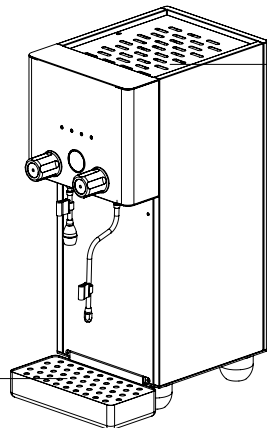
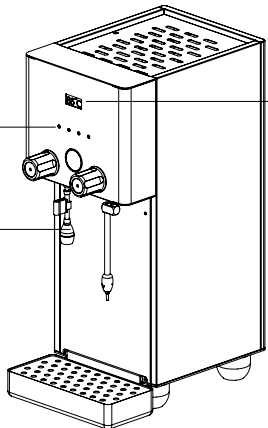
指示燈

液晶顯示

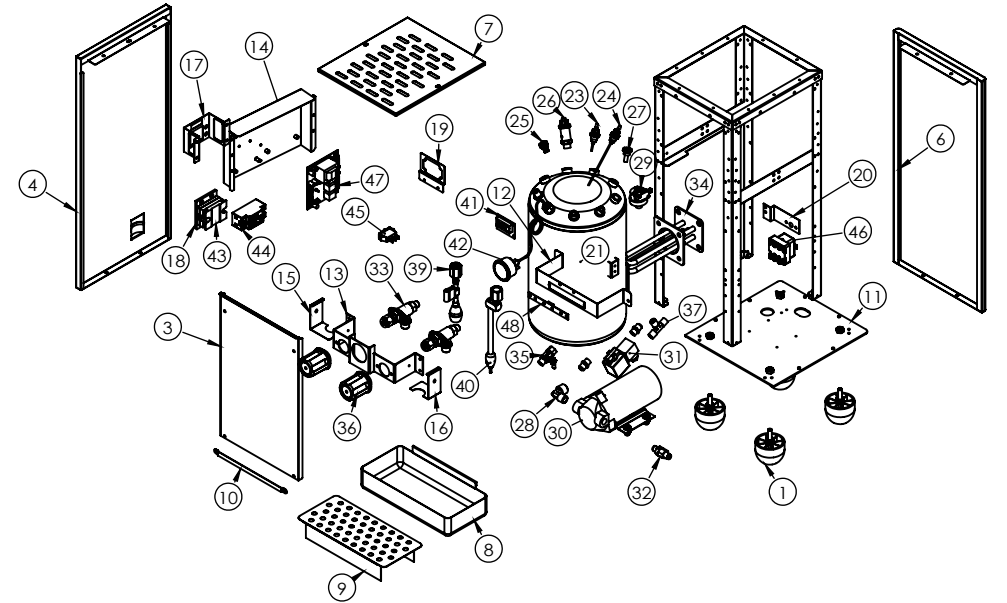
出水口

滴水盤

溫杯架



十二、機器分解圖-YMSH-26C






## 十二、零件表-YMSH-15

項次	零件名稱	項次	零件名稱
1	PYM01-0216 遮蓋板	24	PWYM04-0501 蒸氣管組
2	PYM01-0101 底座	25	PYM04-1004 壓力錶 2.5bar
3	PYM01-0104 側板	26	PYM03-0102 LED 板 (一般型)
4	PYM01-0103 後板	27	PYM04-0801 進水電磁閥 1/4"
5	PYM01-0102 前板	28	PYM03-0302 泵浦 (RO-220 30A)
6	PYM01-0109 一般型面板	29	PYM03-0101 電子板 (一般型)
7	PYM01-0112 下溫杯盤 308*263	30	PYM03-0201 電源開關 25A(C145)
8	PYM01-0206 蒸氣開關支架	31	PYM04-0904 三通雙外牙 1/4"
9	PYM01-0205 LED 顯示器支架	32	PYM04-0905 水閥塞考克一公一母 1/4"
10	PYM01-0106 水盤	33	PYM04-0803 逆止閥
11	PYM01-0107 水盤網片	34	PYM04-0901 90 度雙外牙銅接頭 1/2"*3/8"
12	PYM01-0207 電子板保護盒	35	PYM03-0301 加熱管 3500W
14	PYM01-0218 覆歸開關固定板 (大)	36	PYM03-0202 電磁接觸器 S-PO6S
15	PYM01-0301 鍋爐 (一般型)	37	PYM03-2203 手動覆歸開關 169-18°C
16	PWYM04-0301 安全閥組	38	PYM02-0205 腳墊
17	PWYM04-0101 真空閥組	39	PYM04-1003 壓力開關
18	PWYM04-0202 水位探針組 (50mm)	40	PYM02-0203 排水盤
19	PWYM04-0201 水位探針組 (180mm)	41	PYM01-0217 六角支撐柱 M8*85
20	PWYM03-0112 溫度探針組	42	PYM01-0111 上溫杯盤 305*260
21	PWYM04-0401 出水閥組	43	PYM01-0215 電子板保護盒上蓋板
22	PWYM02-0201 旋鈕組		
23	PWYM04-0503 熱水管組		



## 七、溫度「水量」設定 (定溫定量型)


1.請先按住停止鍵約8秒。  停止 STOP

2.此時右方溫度控制燈會開始閃爍紅燈。

\* 液晶視窗會顯示「流量 長按混和」

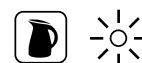
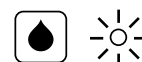


流量 長按混和

3.選擇所需設定的溫度按鍵，例如： +，控制燈紅燈恆亮。

，此時左方水量控制燈會開始閃爍紅燈。(如下方圖式)

\* 液晶視窗會顯示「流量溫度0/1/2/3/4」



流量溫度0



4. 選擇所需設定的溫度水量按鍵，例如： + ，控制燈紅燈恆亮。

此時右方溫度控制燈 + - 控制燈紅燈恆亮。

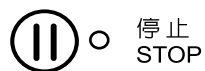
\* 液晶視窗會顯示「溫度0 P1」



5. 按壓溫度控制 + 增加水量，按壓右方溫度控制 - 會減少水量。

6. 可依序設定 等溫度「水量」設定。

7. 設定完成後，按壓停止鍵約4秒，再按壓約4秒，離開設定畫面。



停止  
STOP

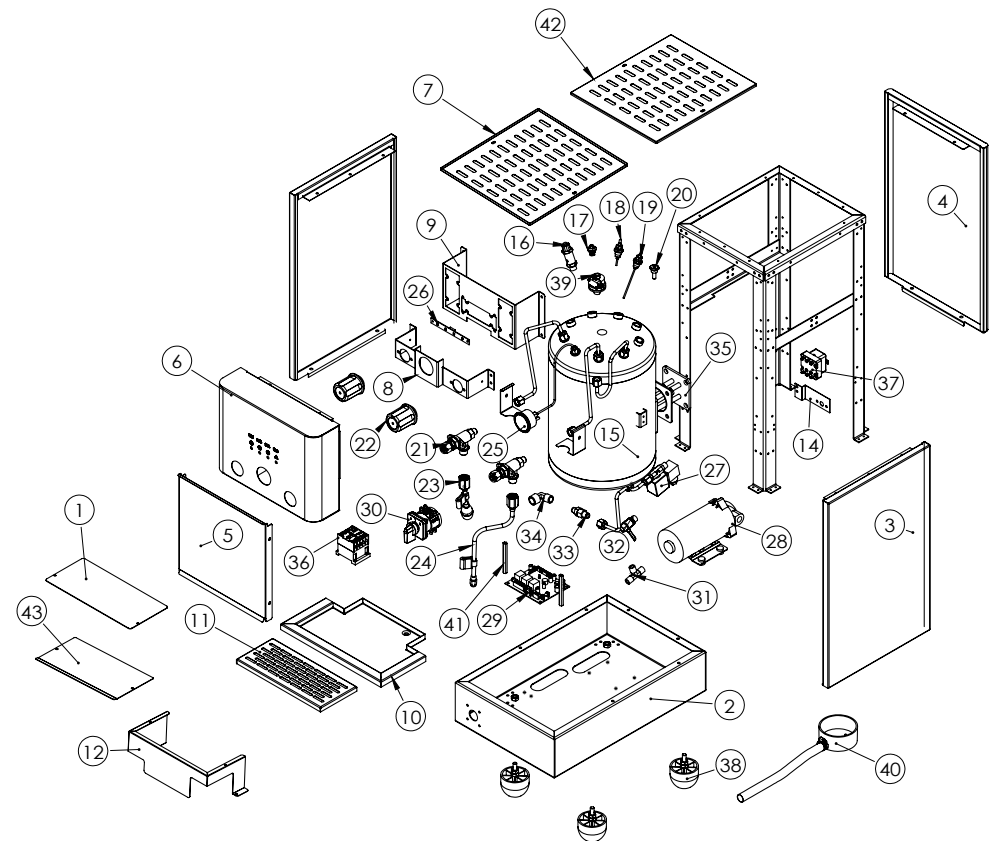
\* 液晶視窗會顯示「請選擇」

請選擇

其他溫度「水量」設定，請重複以上設定動作即可。



## 十二、機器分解圖-YMSH-15





## 十二、零件表-YMSH-15D

項次	零件名稱	項次	零件名稱
1	PYM01-0216 遮蓋板	24	PWYM04-0501 蒸氣管組
2	PYM01-0101 底座	25	PYM04-1004 壓力錶 2.5bar
3	PYM01-0104 側板	27	PYM04-0801 進水電磁閥 1/4"
4	PYM01-0103 後板	28	PYM03-0302 泵浦 (RO-220 30A)
5	PYM01-0102 前板	29	PYM03-0106 電子板 (定溫型)
6	PYM01-0108 定溫定量型面板	30	PYM03-0201 電源開關 25A(C145)
7	PYM01-0112 下溫杯盤 308*263	31	PYM04-0904 三通雙外牙 1/4"
8	PYM01-0206 蒸氣開關支架	32	PYM04-0906 水閥塞考克雙外牙 1/4"
9	PYM01-0205 LED 顯示器支架	33	PYM04-0804 逆止洩壓閥
10	PYM01-0106 水盤	34	PYM04-0901 90 度雙外牙銅接頭 1/2"*3/8"
11	PYM01-0107 水盤網片	35	PYM03-0301 加熱管 3500W
12	PYM01-0207 電子板保護盒	36	PYM03-0202 電磁接觸器 S-PO6S
14	PYM01-0218 覆歸開關固定板 (大)	37	PYM03-2203 手動覆歸開關 169-18°C
15	PYM01-0302 鍋爐 (定溫定量型)	38	PYM02-0205 腳墊
16	PWYM04-0301 安全閥組	39	PYM04-1003 壓力開關
17	PWYM04-0101 真空閥組	40	PYM02-0203 排水盤
18	PWYM04-0202 水位探針組 (50mm)	41	PYM03-0108 按鍵板 (定溫型)
19	PWYM04-0201 水位探針組 (180mm)	42	PYM01-0217 六角支撐柱 M8*85
20	PWYM03-0112 溫度探針組	43	PCF03-1101 液晶顯示板
21	PWYM04-0401 出水閥組	44	PYM04-0802 針閥
22	PWYM02-0201 旋鈕組	45	PYM01-0111 上溫杯盤 305*260
23	PWYM04-0503 熱水管組	46	PYM01-0215 電子板保護盒上蓋板



## 八、水量「溫度」設定 (定溫定量型)

1.請先按住停止鍵約8秒。 停止 STOP

2.此時右方溫度控制燈會開始閃爍紅燈。

\* 液晶視窗會顯示「流量 長按混和」

流量 長按混和



3.選擇所需設定的水量溫度按鍵約4秒，例如：，控制燈紅燈恆亮，此時左方



水量控制 +、- 燈恆亮。

\* 液晶視窗會顯示「溫度1 混和000」


溫度1 混和000





4. 按壓水量控制  + 增加溫度，按壓水量控制 -  降低溫度。

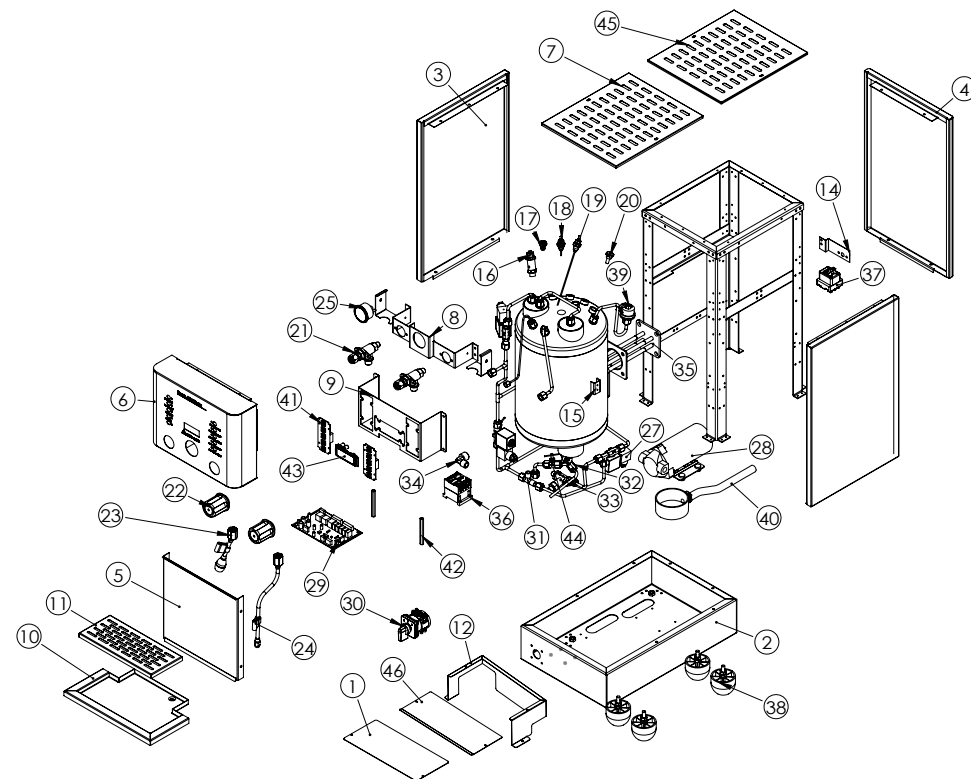
5. 設定完成後，按壓停止鍵約4秒，再按壓約4秒，離開設定畫面。

\* 液晶視窗會顯示「請選擇」  停止 STOP

請選擇

其他水量「溫度」設定，請重複以上設定動作即可。

## 十二、機器分解圖-YMSH-15D





## 十二、零件表-YMSH-15C

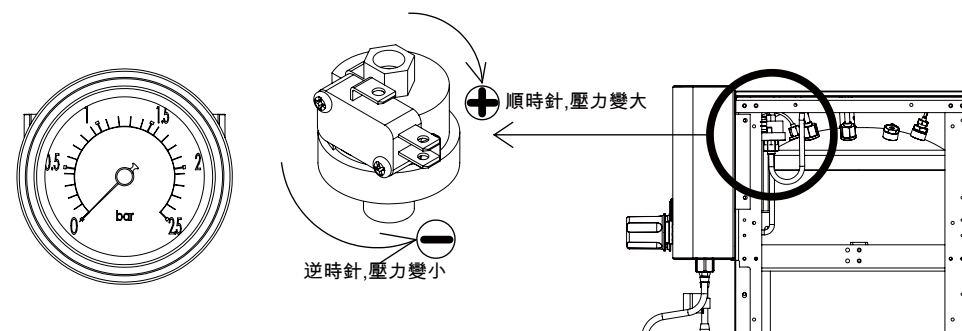
頂次	零件名稱	頂次	零件名稱
1	PYM01-0216 遮蓋板	25	PYM03-0302 泵浦 (RO-220 30A)
2	PYM01-0113 溫度顯示型面板	26	PYM04-0801 進水電磁閥 1/4"
3	PYM01-0102 前板	27	PYM04-0803 逆止閥
4	PYM01-0104 側板	28	PWYM04-0401 出水閥組
5	PYM01-0103 後板	29	PYM03-2301 加熱管 3500W
6	PYM01-0112 下溫杯盤 308*263	30	PYM01-0217 六角支撐柱 M8*85
7	PYM01-0106 水盤	31	PYM04-0905 水閥塞考克一公一母 1/4"
8	PYM01-0107 水盤網片	32	PYM04-0904 三通雙外牙 1/4"
9	PYM01-0101 底板	34	PWYM04-0503 熱水管組
10	PYM01-0129 LED 顯示器支架	35	PWYM04-0508 溫感蒸氣管組
11	PYM01-0206 蒸汽開關支架	36	PYM03-2101 溫度顯示器
12	PWYM02-0201 旋鈕組	37	PYM04-1004 壓力錶 2.5bar
13	PYM02-0203 排水盤	38	PYM03-2203 手動覆歸開關 169-18°C
14	PYM01-2211 溫度計固定板	39	PYM03-0101 電子板 (一般型)
15	PYM01-0218 覆歸開關固定板 (大)	40	PYM03-0102 LED 板 (一般型)
16	PYM01-0301 鍋爐 (一般型)	41	PYM02-0205 腳墊
18	PWYM04-0202 水位探針組 (50mm)	42	PYM01-0207 電子板保護盒
19	PWYM04-0201 水位探針組 (180mm)	43	PYM03-0201 電源開關 25A(C145)
20	PWYM04-0101 真空閥組	44	PYM03-0202 電磁接觸器 S-PO6S
21	PWYM04-0301 安全閥組	45	PYM01-0111 上溫杯盤 305*260
22	PWYM03-0112 溫度探針組	46	PYM01-0215 電子板保護盒上蓋板
23	PYM04-0901 90 度雙外牙銅接頭 1/2"*3/8"		
24	PYM04-1003 壓力開關		



## 九、機器壓力調整、跳機覆歸

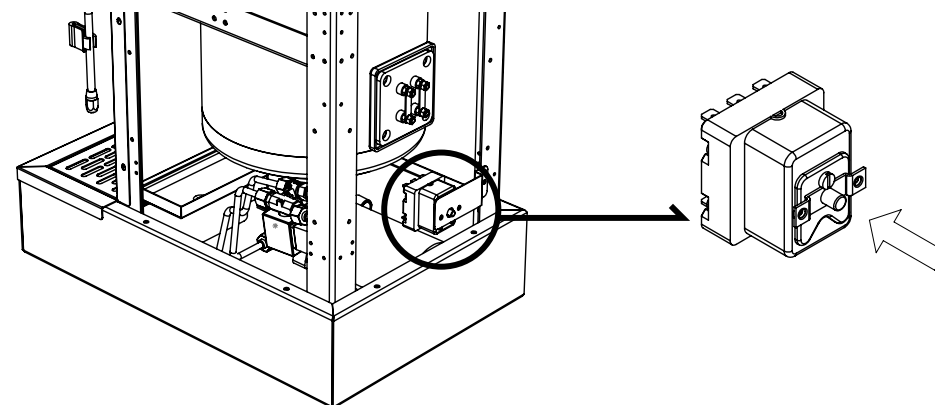
### 鍋爐蒸氣壓力調整

當溫度升溫至穩定時，確認蒸氣壓力在1~1.2Bar位置，如須調整蒸氣壓力，以一字起子調整蒸氣壓力，順時針壓力為大，逆時針壓力為小(原出廠值已設定至1.2Bar)



### 覆歸開關

防空燒:鍋爐內部水位過低時，覆歸開關會自動切斷，防止加熱器繼續加熱。等待故障原因排除後，用手動方式按壓覆歸開關，再次啓動加熱功能。





## 十、故障排除

### 定溫定量型

燈號聲音	狀況	檢查項目	判斷條件
Led 面板顯示溫度警告並且警告聲一直嗶	熱水儲槽溫度過高	查看蒸氣壓力表壓力是否超過 1.5bar	如果壓力正常代表溫度探針故障 2. 如果壓力不正常超過 1.5bar 有以下狀況 (1) 壓力開關故障 (2) 繼電器故障 (3) 控制版故障
Led 面板顯示進水異常並且警告聲一直嗶	1. 無水源進水時間超時 2. 熱水儲槽水位過高	1. 查看有無水源 2. (1) 進水閥故障 (2) 水位探針故障 (3) 控制板水位偵測故障	1 查看水源有無打開 2. (1) 查看進水閥有髒東西卡住. 如果有清洗後換上即可如果沒有代表故障 (2) 查看水位探針有無石灰質或髒東西卡住如果有清洗後換上即可如果沒有代表故障 (3) 更換控制板

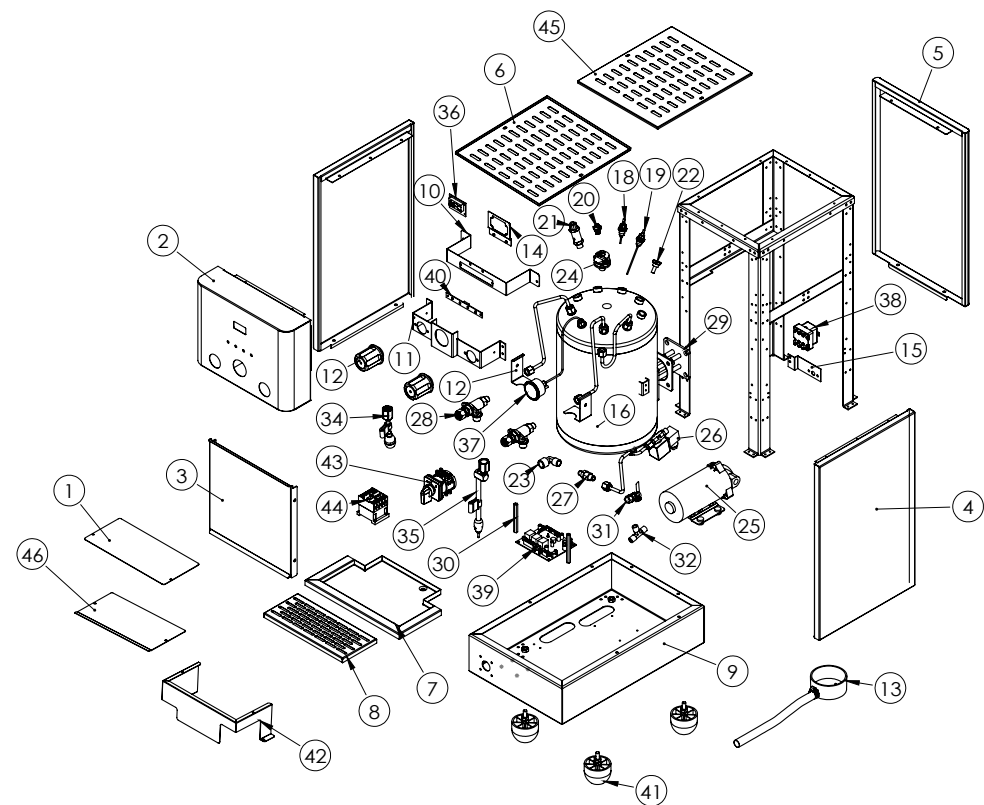
### 一般型

燈號聲音	狀況	檢查項目	判斷條件
警告燈 + 加熱燈一同閃亮並且警告聲一直嗶	熱水儲槽溫度過高	查看蒸氣壓力表壓力是否超過 1.5bar	1. 如果壓力正常代表溫度探針故障 2. 如果壓力不正常超過 1.5bar 有以下狀況 (1) 壓力開關故障 (2) 繼電器故障 (3) 控制版故障
警告燈 + 進水燈一同閃亮並且警告聲一直嗶	1. 無水源進水時間超時 2. 熱水儲槽水位過高	1. 查看有無水源 2. (1) 進水閥故障 (2) 水位探針故障 (3) 控制板水位偵測故障	1. 查看水源有無打開 2. (1) 查看進水閥有髒東西卡住. 如果有清洗後換上即可如果沒有代表故障 (2) 查看水位探針有無石灰質或髒東西卡住如果有清洗後換上即可如果沒有代表故障 (3) 更換控制板

機器故障請聯絡維修技術人員檢查，請勿自己拆卸，如造成機器損毀，公司一概不負保固之責任。



## 十二、機器分解圖-YMSH-15C







## 十二、零件表-YMSH-15A

項次	零件名稱	項次	零件名稱
1	PYM01-0216 遮蓋板	25	PYM04-1004 壓力錶 2.5bar
2	PYM01-0101 底座	27	PYM04-0801 進水電磁閥 1/4"
3	PYM01-0104 側板	28	PYM03-0302 泵浦 (RO-220 30A)
4	PYM01-0103 後板	29	PYM03-0106 電子板 (定溫型)
5	PYM01-0102 前板	30	PYM03-0201 電源開關 25A(C145)
6	PYM01-0108 定溫定量型面板	31	PYM04-0904 三通雙外牙 1/4"
7	PYM01-0112 下溫杯盤 308*263	32	PYM04-0906 水閘塞考克雙外牙 1/4"
8	PYM01-0206 蒸氣開關支架	33	PYM04-0804 逆止洩壓閥
9	PYM01-0205 LED 顯示器支架	34	PYM04-0901 90 度雙外牙銅接頭 1/2"*3/8"
10	PYM01-0106 水盤	35	PYM03-0301 加熱管 3500W
11	PYM01-0107 水盤網片	36	PYM03-0202 電磁接觸器 S-PO6S
12	PYM01-0207 電子板保護盒	37	PYM03-2203 手動覆歸開關 169-18°C
14	PYM01-0218 覆歸開關固定板 (大)	38	PYM02-0205 腳墊
16	PWYM04-0301 安全閥組	39	PYM04-1003 壓力開關
17	PWYM04-0101 真空閥組	40	PYM02-0203 排水盤
18	PWYM04-0202 水位探針組 (50mm)	41	PYM03-0108 按鍵板 (定溫型)
19	PWYM04-0201 水位探針組 (180mm)	42	PYM01-0217 六角支撐柱 M8*85
20	PWYM03-0112 溫度探針組	43	PCF03-1101 液晶顯示板
21	PWYM04-0401 出水閥組	44	PYM04-0802 針閥
22	PWYM02-0201 旋鈕組	45	PYM01-0111 上溫杯盤 305*260
23	PWYM04-0503 熱水管組	46	PYM01-0215 電子板保護盒上蓋板
24	PWYM04-0501 蒸氣管組		



## 十一、清潔保養

### 1、機身的保養

每日開機前可用抹布擦拭機身；如需使用清潔劑，可選用溫和而不具腐蝕性之清潔劑噴於抹布上擦拭機身。注意抹布不可太濕，清潔劑不可直接噴於機身上，以防多餘的水和清潔劑滲入電路系統，侵蝕電線造成短路。

### 2、沖泡系統

每次製作完成後取下把手並按手動出水開關，將殘留在濾網上之咖啡渣沖下，再將把手嵌入基座內(注意：此時勿將把手嵌太緊)按手動出水開關並左右搖晃把手以沖洗把手基座墊圈及其內側咖啡渣。

A.每日開機前，逆洗蒸煮頭出水口。

●取下出水口內之銅片及濾網(請留意高溫部位)。

●將逆洗矽膠片裝置於濾杯中，接著裝入清潔粉約2~3克，再將把手嵌入基座內(檢查是否完成密合)。

●按5鍵出水約3秒，5鍵停止逆洗，再按5鍵出水約3秒，按5鍵停止，依此動作7-10次，完成逆洗將把手放鬆，按連續出水鍵(5)並左右搖晃把手，沖洗蒸煮頭墊圈及蒸煮頭內側，直至濾杯內的水變成乾淨無色為止。

B.用清水沖洗所有配件，並用抹布擦拭：不可使用菜瓜布

### 3、排水槽

A.取下水盤後用濕抹布或餐巾紙將排水槽內之沉澱物清除乾淨，再用熱水沖洗，使排水管保持暢通。

B.如果排水不良時可將一小匙清潔粉倒入排水槽內用熱水沖洗，以溶解排水管內之殘渣。



#### 4、蒸氣管

A.使用蒸氣管製作奶泡後需用微濕的乾淨抹布擦拭，開啓蒸氣旋鈕，讓噴氣孔內殘留之牛奶污垢噴出孔外以維持噴氣孔暢通。

B.蒸氣管若殘留奶垢或茶垢時，可浸泡於裝有熱水之容器約20分鐘以軟化噴氣頭及蒸氣管內之結晶物，然後移開熱水容器，再重複A.之動作。

★注意：關機後蒸氣管不得置於有水容器中避免容器中之液體回流至熱水儲槽內。

#### 5、鍋爐

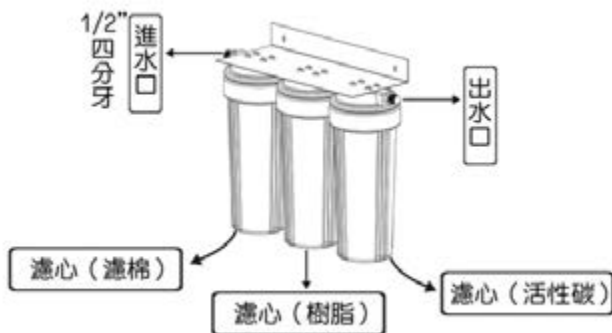
為延長鍋爐壽命如果長時間不使用機器，應將電源關閉並打開蒸氣開關，將熱水鍋爐內壓力完全釋放，待熱水鍋爐壓力錶歸零，蒸氣不在噴出後再清洗水盤和排水槽

★注意：此時不要關閉蒸氣開關，待再開機後蒸氣管有熱水滴出時再關閉，以平衡熱水鍋爐內壓力。

關機後將水盤取下用抹布擦洗乾後裝回。

#### 6、濾水器

更換濾心，樹脂交換型濾水器，其更換週期建議為使用水量約200公升，更換濾心，約3000~4000杯（依當地水質及使用量而定）。



注意：  
因機器用水量較大，  
建議與過濾設備商配合安裝。



### 十二、機器分解圖-YMSH-15A

