



# 智慧型多功能萃茶機

High Professional Commercial Drink Mixer

可替換

## 智慧多功能 選擇控制

- 雪克
- 萃茶 (未發酵茶)
- 萃茶 (半發酵茶)
- 萃茶 (全發酵茶)
- 奶泡
- 奶霜
- 冰沙
- 調速自訂

速度控制

營業/家庭/商用

獨家專利技術~仿冒必究

## 智慧型多功能萃茶機

### 目錄

如何使用本操作手冊 .....	02
注意事項： .....	02
安全注意事項： .....	03
機器規格： .....	03
機器操作說明 .....	04
機器結構說明： .....	05
馬達因過熱停機時需注意事項： .....	06
更換傳動軸承： .....	07
如何清洗和保養機器： .....	08
機器分解圖： .....	09-10
產品製作方式： .....	11-15

十分感謝您選擇了本公司的產品，在您使用該產品之前，請您務必詳細閱讀本操作手冊，謝謝合作。

### 如何使用本操作手冊

如果你想獲得更多有關特殊情況和問題的信息，請與本公司服務部聯繫。

請不要丟掉本操作手冊，留待以後參考用，如將機器轉與他人使用，請務必附帶本操作手冊。

### 注意事項：

1. 拆箱檢查機器在運送過程中有無損壞。
2. 清點零配件，放置一旁備用。
  - 操作手冊一本
  - 主體機器一台（杯子一個，可任選下列之一）
  - 雪克型-杯子含（雪克盤、橡膠杯蓋、蓋栓）
  - 奶霜型-杯子含（奶泡盤、橡膠杯蓋、蓋栓）
  - 萃茶型（茶包）-杯子含（萃茶盒、橡膠杯蓋、蓋栓）
  - 萃茶型（散茶）-杯子含（萃茶罩、橡膠杯蓋、蓋栓）
  - 冰沙型-杯子含（刀座組、橡膠杯蓋、蓋栓、攪拌棒）
3. 本機器放置時保持水平、平穩，不得有傾斜和晃動。不宜放置於易燃和容易發生火災之場合。
4. 本機器不宜放置於露天受到太陽光之直射和雨淋。
5. 為保證使用者之人身安全，外殼應保持良好的接地保護狀態，防止漏電、觸電之類事故之發生。
6. 電源插頭應直接插入帶有接地線的電源插座，不得插在臨時的插頭上。
7. 考慮到機器的展示功能，建議將機器放置在顯眼、突出的位置且照明良好、寬敞的地方，提高銷高銷售魅力。

## 安全注意事項：

1. 詳閱所有說明及操作方式。
2. 確認電源110V或220V。
3. 勿將主機用水沖洗或放入水中清洗以防觸電。
4. 勿讓兒童私自操作機器。
5. 不使用設備時，須將電源拔掉開關切入OFF轉速歸零。
6. 清理或取下設備零配件時，切記關掉電源拔下插頭。
7. 馬達轉動時不可將手伸入杯槽內，防止受傷。
8. 機器運轉時要將上蓋蓋好，才能使用攪拌棒攪拌食材，機器停止運轉時才可使用刮刀。
9. 刀片鬆動或損壞時請勿操作機器，請立即向銷售公司或技術人員聯繫。
10. 使用高熱度液體食材時，請一定要將橡膠蓋及蓋栓組合蓋緊，讓熱氣與蓋栓邊透氣孔自然溢出，以防燙傷。

## 機器規格：

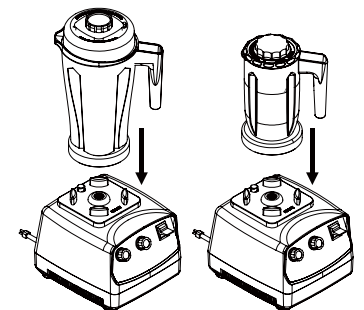
機型	多段變速型				
機型	雪克型	奶蓋型	萃茶型(茶包)	萃茶型(散茶)	冰沙型
配件	雪克盤	奶泡盤	萃茶盒	萃茶罩	十字刀
尺寸	W190 x D215 x H230 + / 41 ( mm )		W190 x D215 x H230 + / 56 ( mm )		
容量	1200CC (PC杯)		2000cc(PC杯)		
電力	110V 50/60HZ		220V 50/60HZ		

## 機器操作說明

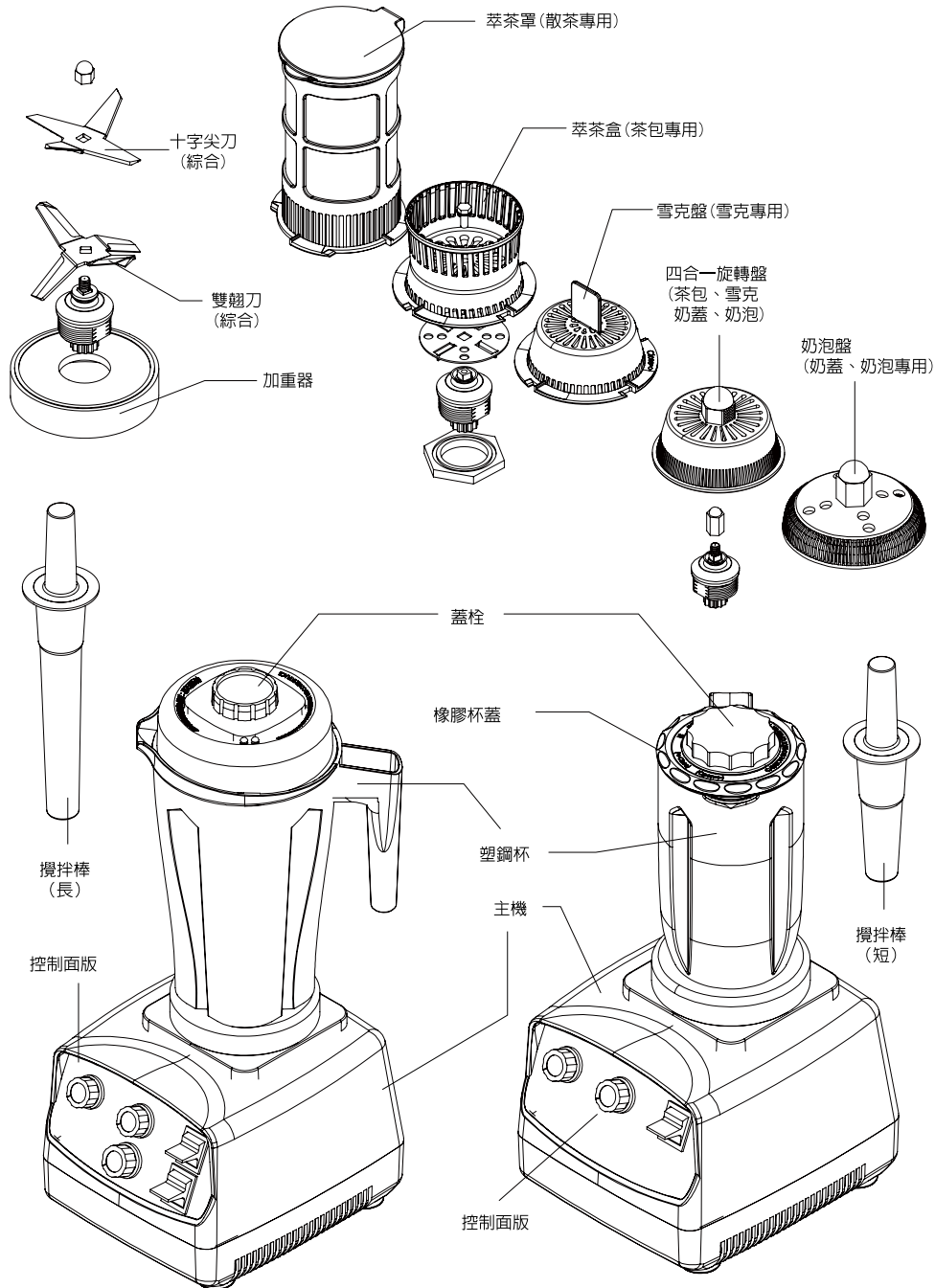
1. 製造產品時請注意，請依產品種類不同，放置正確的上桶（萃茶、雪克、奶霜、冰沙）再放入材料（茶湯）後，即可依調整控制選鈕上的功能，選擇所需要的項目即可。  
PS.可依照配方表（或自己的S.O.P）製作產品即可。
2. 加工較多和較稠的食物最好先以低速檔啟動，再轉入高檔速（調速）。
3. 運轉之前切記，須先將整套組合蓋(蓋子及蓋栓)將杯口蓋緊，製作中途須加料時可將蓋栓打開緩緩加入材料。
4. 槽內食材裝的太滿，可直接使用高速檔運轉。
5. 冰沙在槽內攪拌時，如被推向攪拌槽壁面，那即表示轉速太高，這時應減低速度，如果食材在刀片中跳動無法全部切割，那就表示速度太低，應增高轉速。
6. 關掉機器後等到軸承完全停止，才可將攪拌槽由機上取下。
7. 本機均裝有過熱載保護裝置，本裝置會自動關掉電源以防過熱傷害馬達，欲重新啟動須先等馬達冷卻(可用電扇加速主機冷卻)並按下保護開關即可繼續使用，冷卻不足則可能無法啟動或短暫啟動後再次被關掉。  
(冷卻後，請勿負載啟動，先空轉約30秒，加速馬達散熱)

### 如何快速扣上杯具至主機上？

將杯子的吧手對準防震墊圈的四個對角，即可清鬆扣上杯子。

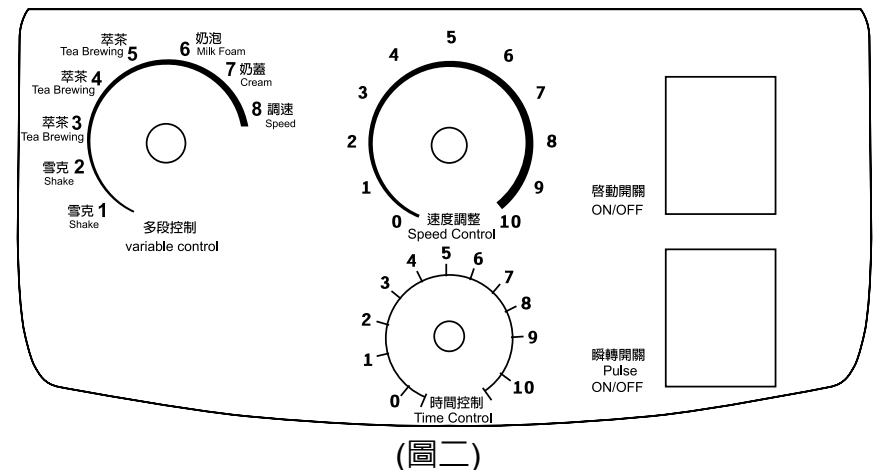
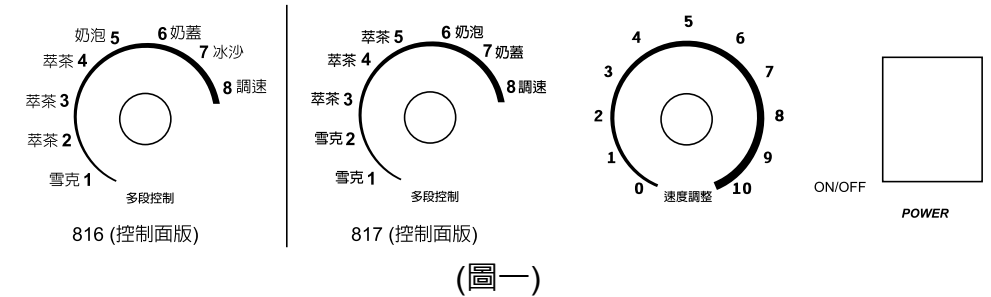


機器結構說明:



二.主機部分

- 1.主機轉軸:槽內攪拌時如有接觸硬物,才會發生故障,外圍塑膠部分會裂開其主要目的是在防止馬達固障。
- 2.控制面板:
  - A. on/off開關、轉速調整鈕、功能旋轉控制鈕。(圖一)
  - B. on/off開關、轉速調整鈕、功能旋轉控制鈕、時間控制鈕、瞬間啟動開關。(圖二)
- 3.馬達:多段控制馬達。
- 4.風扇:加大風扇散熱效果良好。
- 5.過載保護開關:連續操作或打較濃稠原料,超過負載主機會自動跳機(此為正常現象),以保護馬達待其冷卻可繼續操作。
- 6.斷電開關(限220V機種)



## 更換傳動軸承：

1. 拔掉電源線，所有開關，及旋轉鈕歸零。
2. 取下攪拌槽。
3. 將主機座轉向，背面對自己。
4. 將塑膠墊拿下。
5. 旋轉傳動轉軸，直到轉軸有箭頭處對準螺絲孔，將螺絲孔矽膠取出。
6. 以六角扳手將固定螺絲放鬆3-4圈，以直線拔起方式將轉軸從馬達軸心取下來。
7. 將新轉軸之方型洞和軸心對齊，直線下推至底部。
8. 旋轉新轉軸有箭頭處對準螺絲孔，再以六角扳手將螺絲鎖緊，並以矽膠將螺絲孔填滿抹平，即可。
9. 接上電源試轉，如果震動更大或更吵，可將主機轉軸拿起旋轉90°再裝，必要時可嘗試4個方向尋找最佳位置。

## 注意！

若主機轉軸有膠溶化，而且軸心有雜音出現，可依下列步驟處理  
蓋上中間塑膠墊圈，用兩支堅硬長柄工具(如一字型螺絲起子)兩邊施以同樣力量撬起轉軸，再移開塑膠墊圈，清除軸心且週邊之塑膠屑。再將新軸承依第7及第8項步驟裝好即可。



更換刀具需將杯座下方加重器拆卸，順時針拆卸，逆時針鎖緊。  
注意！因刀具鋒利，拆卸時請小心注意割傷！

## 如何清洗和保養機器：

清洗機器之前須先準備：

1. 軟布(或海棉)
2. 中性液體洗潔精
3. 毛巾
4. 長柄軟布刷

### 一. 機座清潔：

1. 拔下電源插頭。
2. 用濕軟布沾中性溫水清潔液，擦拭機座表面、切換開關旋轉鈕及溝槽部份，再用軟布擦拭乾。

### 二. 蓋子蓋栓橡膠墊座：

1. 將蓋栓及蓋子分開，並取下橡膠墊座，用中性清潔液清洗，然後用毛巾擦乾，使用前再裝好。

### 三. 攪拌槽：

1. 將專用潔粉適量的中性清潔液倒入槽內，再加500cc溫水以瞬轉使其混合，再轉入中速(5~6)使其攪拌機開始旋轉，大約60秒之後再以乾淨清水沖洗即可。
2. 含有油脂之原物料可於清潔液混合後關機，再以長毛刷擦洗槽邊，切記!!不可將手伸入槽內清洗，以免被刀片割傷，清洗轉動時禁止插入任何棍棒及毛刷。
3. 槽內隨時保持乾淨，避免食物在槽內乾燥，留在槽內的食物未清理乾淨，除了會滋生細菌更會損壞葉片部位的軸承。
4. 攪拌槽清洗乾淨並擦拭乾之後，杯槽需倒立放置檯面上，亦即杯口蓋住桌面，軸承向上則可避免水氣進入軸承內部延長軸承壽命。



## 功能介紹：

### 雪克

1. 將適量的冰塊倒入雪克槽內，加入糖水。
2. 旋轉功能鈕至(雪克)，然後啟動開關，再將適量的茶湯倒入槽內。(奶茶則再加入適量奶精粉)，直到運轉停止即可。

### 萃茶-未發酵茶「綠茶」

1. 將茶包平放至萃茶槽內容器，再將適量的熱水倒入槽內。
2. 旋轉功能鈕至(萃茶)，然後啟動開關，直到運轉停止即可。

### 萃茶-半發酵茶「烏龍茶」

1. 將茶包平放至萃茶槽內容器，再將適量的熱水倒入槽內。
2. 旋轉功能鈕至(萃茶)，然後啟動開關，直到運轉停止即可。

### 萃茶-全發酵茶「紅茶/奶茶」

1. 將茶包平放至萃茶槽內容器，再將適量的熱水倒入槽內。
2. 旋轉功能鈕至(萃茶)，然後啟動開關，直到運轉停止即可。

### 奶泡

1. 將適量鮮奶倒入奶泡槽內。
  2. 再旋轉功能鈕至(奶泡)，直到運轉停止即成。
- \* 建議使用攪打一次，第二次將使奶泡變硬，口感變差。

### 奶蓋

1. 將適量奶蓋粉或鮮奶油倒入奶泡槽內。
  2. 再旋轉功能鈕至(奶蓋)，直到運轉停止即成。
- \* 建議使用奶蓋粉適用奶泡杯，使用鮮奶油適用冰沙杯。

### 冰沙

將適量的冰塊、原料及液體(水、牛奶、優酪乳)依序倒入冰塊槽內，再旋轉功能鈕至(冰沙)攪打，適時使用攪拌棒，攪動槽內材料，直到冰沙形成即可。

### 調速 (手動設定)

旋轉功能鈕至(調速)，可依所需自行旋轉調速鈕0~10調整轉速。

P.S.1~7鍵均已設定自動行程，運轉中，調速鈕均無動作。  
時間到會自動停止。

## 智慧型五段控制型~功能介紹：

### 時間控制 (需將功能鍵調整至調速才可使用)

旋轉功能鈕至(調速)後，即可使用時間控制功能，最低時間控制為五秒，最高255秒，平均一格約25秒，可依所需時間自行選擇秒數，選擇1~10，時間到機器會自動停止。

### 瞬間啟動開關

按住瞬間啟動開關不放，機器會以最高轉速啟動運轉，直到放開瞬間啟動開關，機器才會自動停止。

## 轉速調整設定：

**因電壓不同影響轉速或因SOP作法不同，需調整轉速，請依下列方式調整設定**

1. 請先將機器電源插上插座。
2. 選擇要自訂轉速的功能旋鈕。
2. 將電源線移除插座，再插回插座。
3. 啟動開關，並按住不放，約15秒後，機器會開始轉動，此時可以調整需要設定的轉速 (使用中間的轉速旋鈕轉至需要的轉速)，調整完畢後，再放開啟動開關。
4. 請再將電源線移除插座，再插回插座，即可完成轉速調整設定。
5. 其他功能設定重複上述動作即可。

## 馬達因過熱停機時需注意事項：

1. 檢查電源是否脫落。
2. 操作方式是否正確。
3. 配方是否太稠。
4. 槽內裝載食材過量。
5. 速度設定太低加工時間太長。
6. 機器長時間操作，過熱而過載保護開關又未將機器電源關掉，可關掉機器取下攪拌槽再選擇高速運轉檔運轉，這樣機器會很快冷卻。
7. 攪拌槽最大容量即刻度1200cc處，食材勿超過此一刻度，需要適量的減少食材。

## 作法：

### ◎ 冰茶雪克作法

1. 將適量冰塊加入雪克槽內，加入糖水。
2. 功能鈕轉至「雪克」，啟動開關，再將製作完成的茶湯，倒入雪克槽內，運轉停止即完成飲品。

### ◎ 現泡茶作法

1. 將茶包平放至萃茶槽內容器。
2. 將熱水倒入槽內。  
500cc請加入200~220cc熱水，700cc請加入270~300cc熱水
3. 功能鈕轉至  
「萃茶」未發酵茶（綠茶）  
「萃茶」半發酵茶（烏龍茶）  
「萃茶」全發酵茶（紅茶/奶茶）。
4. 啟動開關攪動，運轉停止即成茶湯。

### ◎ 奶蓋作法

1. 將50g奶蓋粉，加250cc液體(水、鮮奶、保久乳)倒入奶蓋槽內。
  2. 功能鈕轉至「奶蓋」。
  3. 啟動開關攪動，運轉停止即完成奶蓋。
- P.S.運轉中可適量加入鹽、起士粉或其他調味料。

### ◎ 冰奶泡作法

1. 請加入250cc全脂鮮奶倒入奶泡專用槽內。
  2. 功能鈕轉至「奶泡」。
  3. 啟動開關攪動，運轉停止即成冰奶泡。
- \* 建議使用保久乳，效果尤佳。

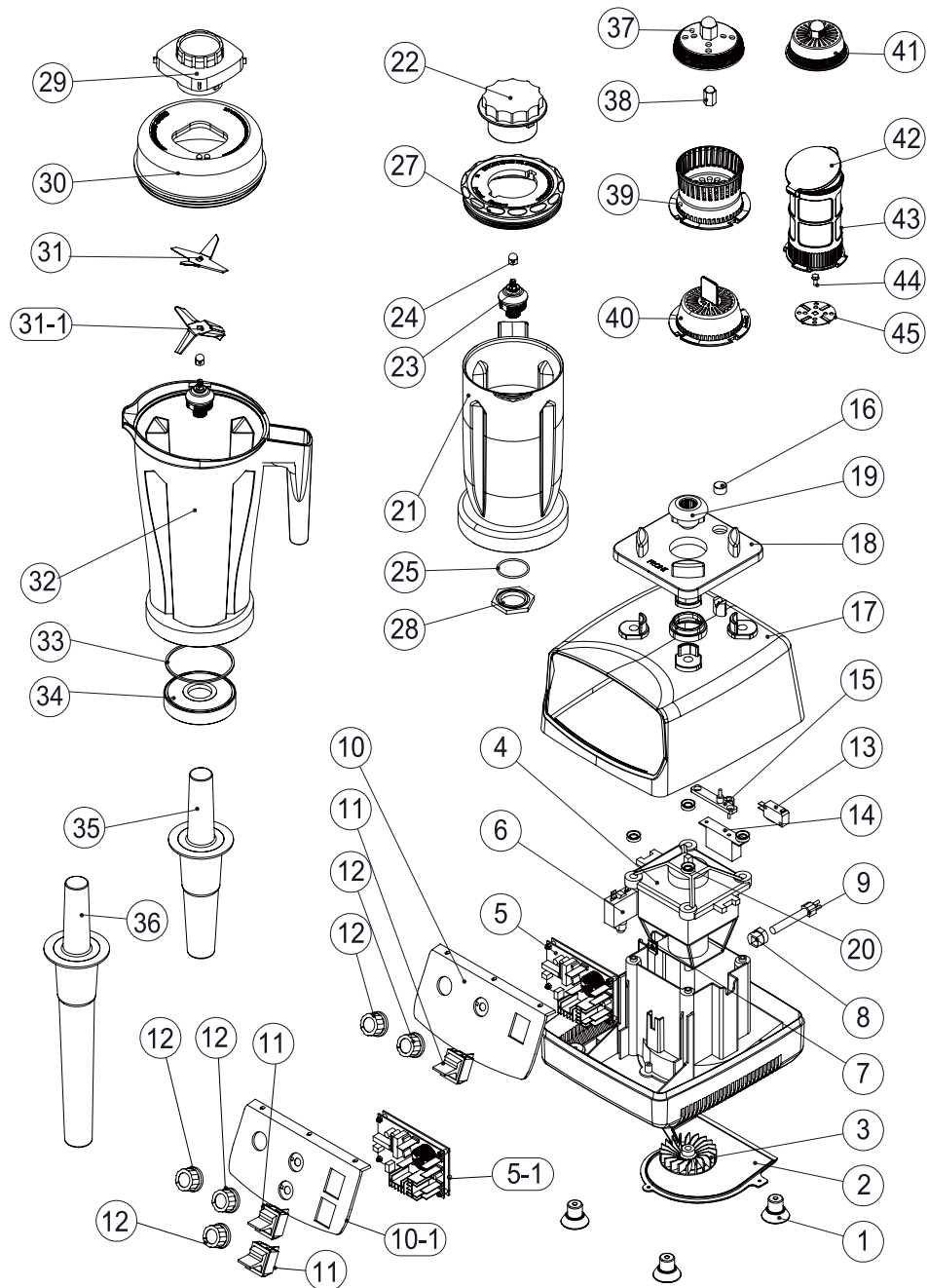
### ◎ 500/700cc冰奶茶作法

1. 將適量冰塊，倒入雪克專用槽內。
2. 將攪動完成的茶湯取出茶包，加入適量奶精粉攪勻。
3. 功能鈕轉至「雪克」，啟動開關攪動運轉，再將攪勻的茶湯倒入已加冰塊的雪克專用槽內，停止即成冰奶茶。

### ◎ 製作冰沙

1. 冰塊二杯=500cc pp杯冰塊量。
2. 冰塊三杯=750cc pp杯冰塊量。
3. 商業用冰沙多半為粉或液體，較易製作攪打時間較短。
4. 家庭用冰沙多為生鮮蔬果纖維，較高攪打時間較長。
5. 冰沙液體材料可以依個人喜好及成本考量，使用生飲水、鮮奶、養樂、多可爾必思、優酪乳或水果茶。
6. 攪打冰沙時如果槽內食材空轉時，可利用攪拌棒由杯蓋入料孔插入槽內攪拌，攪拌時切勿直入式攪拌且攪拌時間勿超過30秒。
7. 製作冰沙時先放入冰塊，再放入液體最後食材，依先硬後軟放入槽內。

機器分解圖：



零件表：

編號	零件名稱
1	橡膠腳墊
2	底座
3	馬達葉片
4	馬達葉片
5	IC板組合
5-1	IC板組合 (智慧型五合一用)
6	過載保護開關
7	彈簧夾片 (電子版)
8	電線壓片
9	電源線
10	面版
11	電源開關
12	調速旋鈕
13	PAT-118E-0069微動開關 (3PIN附輪)
14	微動開關固定座
15	微動開關活動座
16	微動開關按鈕
17	上蓋
18	橡膠墊
19	傳動軸 (卡榫)
20	馬達橡膠墊圈
21	1L杯
22	調味蓋

編號	零件名稱
23	刀座軸心組
24	螺帽
25	加重器O型環
26	底座下蓋
27	1L杯蓋
28	小型六角螺母加重器
29	2000CC L杯蓋
30	2000CC L杯圓杯蓋
31	十字尖刀
31-1	雙翹刀片
32	2000CC L杯
33	防漏墊圈
34	新刀座固定環 (加重器)
35	4號短棒
36	1號長棒
37	奶泡盤
38	六角螺帽
39	萃茶盒
40	雪克盤
41	多功能旋轉盤
42	粉杯蓋-扣件
43	萃茶罩
44	六角螺絲M4長10
45	小圓盤刀



## 蔬果小秘訣：

- 一. 怕苦可加入少許蜂蜜，另如糖尿病患可加入木糖醇(xylitol)，可去除苦味，怕酸可以減少檸檬酸性水果，但酸性水果經吸收進入人體就會轉化為鹼性，會加強免疫系統的攻擊力對牛奶及乳酸無過敏者，可將生飲水改為鮮奶或是優酪乳代替。
- 二. 生活調理機切碎使用方法：  
切材料成約塊狀倒入攪拌機內，約2/3桶加入清水把蓋子及蓋栓蓋緊，設定至5-6級以1-5秒內短暫的撕裂，當材料已溢滿到蓋上邊緣時，立刻關機並把容器內東西全部倒進漏盆內用清水沖洗乾淨。
- 三. 攪打碎冰方式：  
將冰塊倒入生活調理機槽內，約3/4滿和生飲水讓冰塊浮起來，離開刀片約1.25cm距離，設定高速2-3秒將水過濾掉。
- 四. 蕃茄富有豐富的茄紅素，能抗氧化、防癌，且對動脈患者有很好的食療作用，但茄紅素不宜在高溫燉煮，因此可用3匹馬力以上調理機將茄紅素萃取出來。
- 五. 木瓜含極高的鉀和糖，所有糖尿病患者或腎臟病患，必須注意攝取量。
- 六. 草莓含天然蛋白質維生素B.C蘋果酸、枸木綠酸、草莓中含有的莓酸又名柔花酸，為打擊癌細胞的植物生化素高手，可以溶解毒素及防止細胞病變，可用來治療食道癌草莓的種籽有治療失眠功效。

- 七. 芹菜是最天然的高血壓降壓劑，具有清血作用，中和體內的鈣質和酸性的物質，芹菜的β胡蘿蔔素加強免疫系統功能，預防肺癌及攝護腺癌。
- 八. 胡蘿蔔含有490多種植物生化素，尤其β胡蘿蔔素可以加強免疫系統功能，幫助健康細胞成長，打擊自由基的破壞細胞膜，防止膽固醇，降低肝臟指數，胡蘿蔔含鈣、鉀及維生素B和C而胡蘿蔔內所含有的維生素A，對去痰止咳及降低高血壓均有極大效果。
- 九. 攪打蔬果汁所加的液體，可依個人體質及喜好，除了生飲水外，亦可以鮮奶、優酪乳做為替代選擇。
- 十. 由於生活調理機，有超強的馬力及超高的轉速，因此對於不適合高溫燉煮之蔬果，能在極短時間內將蔬果內之細胞壁破壞，釋放營養成分，對於果皮、果核、菜莖皮及種籽更可完全擊破，讓人能直接吸收植物生化素，增加抵抗力。

種類	屬性	營養成分(維生素和礦物質)	預防和特性
牛蒡	性寒	特殊菊糖和纖維	適合糖尿病和肥胖者，可強壯身體
蕃茄	性寒	維生素C、茄紅素	預防攝護腺方面疾病，降血壓
西洋芹	性寒	維生素C、鉀和粗纖維	降血壓調節血糖，腸胃虛弱者不宜
苜蓿芽	性寒	纖維、維生素C和水分	清宿便，體內排毒，降低癌症發生
甜菜根	性平	醣類、葉酸、維生素B、C、礦物質 鉀、鈣、鎂、磷、鐵、鈉	調節血糖，預防宿便，強壯骨骼， 預防貧血抗氧化
明日葉	性平	植物性有機Chalcone的成分礦物質 鉀、鈣、鎂、	可調節血壓，淨化血液，抗氧化
胡蘿蔔	性平	維生素A、B、C、鉀、鈣、鎂、 磷、纖維	可減少癌症發生，促進新陳代謝
山藥	性平	蛋白質、維生素E	幫助生長發育和預防老化
甜椒	性溫	維生素C、鈣、鎂、矽元素	促進皮膚光滑，增強人體免疫力
南瓜	性溫	維生素A、β-胡蘿蔔素和鉀、鈣、 鎂	增強抵抗力，抗氧化，預防結腸癌
薑	性溫	維生素C、B、礦物質鈉、鉀、鈣、 鎂、磷、鐵、鋅、薑黃素	促進血液循環，固腸胃，強健體質
奇異果	性寒	維生素A、C、果膠纖維	有益消化降低膽固醇和美容
蘋果	性涼	膳食纖維、有機酸和鉀	平衡血糖，預防疾病的作用
香蕉		維生素A、C、鉀、果膠纖維、醣類	穩定心臟，神經系統的正常
草莓	性涼	多種水果酸、果膠纖維、維生素C	美容美白，抗氧化作用
檸檬	性涼	維生素C、鉀、鎂、磷、鈣、橙皮 甘、精油	豐富鈣質，改善更年期不適
芭樂	性平	維生素A、C、鉀、鎂、磷	糖分少熱量低，適合糖尿病患者
木瓜	性平	維生素A、B、C、鉀、鈣、鎂、醣 類、木瓜酵素	可分解腸內蛋白質，促進奶水分泌
綠豆	性平	維生素B、E、鉀、鈣、鎂、磷、	清熱解毒，利水消腫
薏仁	性寒	鐵、鋅	利水益脾胃，降低癌症發生
燕麥	性涼	維生素B、纖維、醣類	利水去毒素，增加抵抗力，抗老化
	性平	維生素B、醣類、鉀、鈣、鎂、鋅	利水消腫，抗老化，降低中風機會
黑豆	性平	蛋白質、醣類、維生素A、B、鉀、 鈣、鎂、磷	
糙米	性溫	維生素E、B和水溶性纖維	改善過敏現象，促進新陳代謝
黃豆	性溫	蛋白質、卵磷醯、水溶性纖維	降低心血管疾病的發生，改善 骨質疏鬆

## 保固卡

客戶保存聯

客戶名稱: \_\_\_\_\_ 商品機型: \_\_\_\_\_ 機 號: \_\_\_\_\_  
 電 話: \_\_\_\_\_ 購買日期: \_\_\_\_\_  
 住 址: \_\_\_\_\_

感謝您對本商品的愛護!為保障您的權利，請詳細填妥本保證卡店章，當機件正常使用發生故障，憑本保證卡記載之保證有效時間內，以享完整售後服務!

為了讓您充分享受本公司產品的便利及舒適，我們提供您便捷的保固服務如下:

- 1.本產品提供客戶一年保固服務，過保固期酌收工資及材料費。
- 2.未蓋店章或交易日期填寫不實者，恕本公司不負責修理服務。
- 3.因人為、天災、鼠禍蟲害或消耗性零件導致損壞者，不列入保固範圍內。
- 4.使用不慎或未按規定電源電壓導致損壞者，不在保固範圍內。
- 5.未出示保證卡者，則依機器出廠日期算起。

品管證明

出廠證明


## 服務資料卡

公司保存聯

客戶名稱: \_\_\_\_\_  
 電 話: \_\_\_\_\_  
 商品機型: \_\_\_\_\_  
 機 號: \_\_\_\_\_  
 購買日期: \_\_\_\_\_  
 住 址: \_\_\_\_\_

經銷商店章

- 感謝您對本商品的愛護! 為保障您的權利，請詳細填妥本保證卡、請經銷商蓋店章，寄回本公司，並妥為保存，以享完整售後服務!
- 我們將據此為您做最完善的售後服務。

## MULTI-PURPOSE HIGH PERFORMANCE BLENDER

### HOW TO USE THIS USER MANUAL

#### CAUTIONS

#### SAFETY INSTRUCTIONS

#### BLENDER SPECIFICATIONS

#### BLENDER OPERATION

#### BLENDER STRUCTURE

#### INSTRUCTION WHEN MOTOR OVERLOADS

#### CHANGING THE DRIVE SOCKET

#### CLEANING & MAINTENANCE

#### BLENDER EXPLOSION

#### PRESET PROGRAM FUNCTIONS

Thank you for choosing our product, Smart Multi-Purpose Tea Brewer. Before using the product, please read the user manual carefully, thanks for your cooperation.

### HOW TO USE THIS USER MANUAL:

If you want to receive more information regarding any special conditions or problems, please contact with our customer services.

Please do not throw away this user manual, use it for future reference. If the machine has transferred to another user, please include this user manual.

### CAUTIONS:

1. Please check whether machine has damage during transportation.
2. Check the parts, and leave aside for backup.
  - User manual x 1
  - Tea Blender x 1 (container x 1, can choose any one from below)
  - Shake type-(container, shake mold, black lid, lid plug)
  - Milk foam type-(container, milk foam mold, black lid, lid plug)
  - Tea (bag) type -(container, tea bag mold, black lid, lid plug)
  - Tea (loose) type—(container, tea bag mold + cover, black lid, lid plug)
  - Smoothie type—(container, blade set, black lid, lid plug, stir stick)
3. The machine should place at a level, steady position, do not lean the machine. Also, do not put in shaking position or near flammable objects.
4. Do not have the machine in contact with direct sunlight or rain.
5. In order to protect human safety, the plug should have a ground connection to protect electricity leaking or electric shock.
6. Plug should plug in a ground connection socket, do not plug in a temporary socket.
7. We suggest to put the machine in a place with clear sight, bright light and spacious place in order to attract attention.



## SAFETY INSTRUCTIONS:

1. Please read all instructions and operating procedures.
2. Make sure the power is 110V or 220V
3. Do not wash the blender base with water or soak it into the water to prevent electricity shock.
4. Do not let young children to operate the machine
5. When not in use, unplug from the socket, turn off the switch, and set the speed to 0.
6. When cleaning or disassembly the parts, please remember to turn off power and unplug.
7. When the motor is running, please do not put your hand into the cup container.
8. Remember to plug in the lid properly while in operation, this enables the stick to stir the food material inside. After blender stops operating, then users can use enclosed scraper to scraper the food inside.
9. In case the blade loses or broken, please stop operation the blender. Then contact with distributor or factory technician.
10. When put inside high temperature food materials inside, please make sure the lid and lid plug are sealed perfectly. Let the hot air comes out from the holes by itself in order to prevent burn.
11. Special caution, when finish using the tea brewer in one day, please unplug i

## BLENDER SPECIFICATOINS:

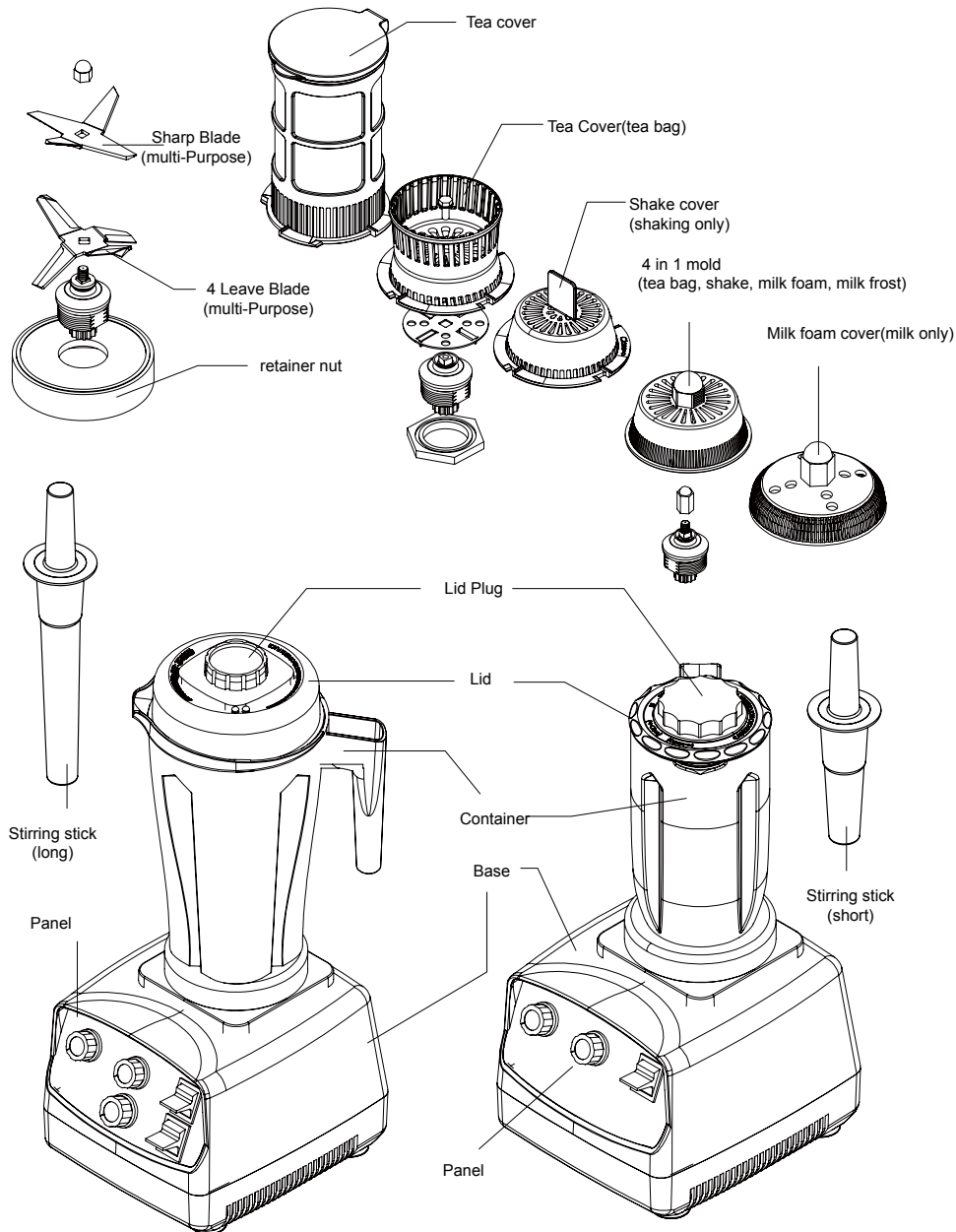
Function	Preset program→ automatic change speed				
Model	Shake	Milk foam	Tea (bag)	Tea (loose tea)	Smoothie
Accessory	Shake cover	Foam cover	Tea cover	Tea cover	Blade set
Size	W190 x D215 x H230 +/-41 (mm)		W190 x D215 x H230 +/-56 (mm)		
Capacity	1200cc (PC)		2000cc(PC)		
Voltage	110V 50/60Hz, 220V 50/60HBz				

## BLENDER OPERATION:

1. When trying to make different products, please make sure you have the correct container with correct cover (blade), then add the tea or milk into the container.
2. It is better to use slow speed to start then turn into high speed for food material which required more process or sticky food.
3. Before operating, please remember to make sure the lid and lid plug are well sealed. If you need to add food material during operation, just open the lid plug and slowly pour in the food material.
4. Processing hot food or there are too much food material inside the cup container, it is better to start with slower speed or shift, then back to high speed operation.
5. During blending process, if the food material are been pushed toward the cup container wall, it means the RPM is too high, speed should be reduced. On the other hand, if the food materials are moving above the blade, it means the speed is too slow, needs to increase speed.
6. After turning off the machine, please wait until the agitator shaft has stopped completely, then you can take out the cup container from the machine.
7. This blender is equipped the overload protective switch in order to protect the motor in overload situations. Please wait until the motor has cooled off (can use fan to increase the base cooled off), then press the protective switch, then it can be restarted. If the motor doesn't have enough cooling, then the machine probably can not be started or start for a short time then got shut off again.

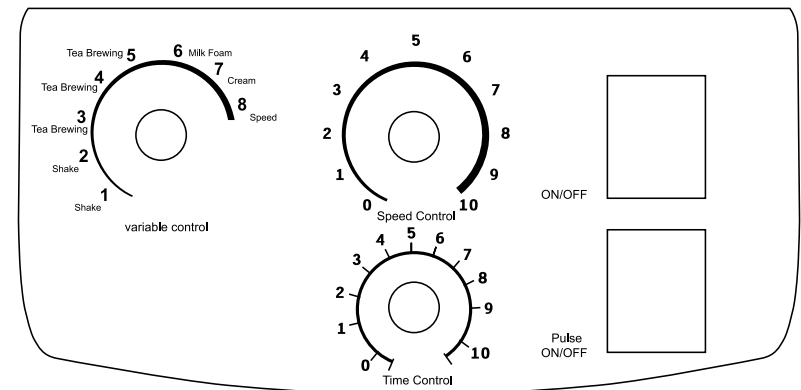
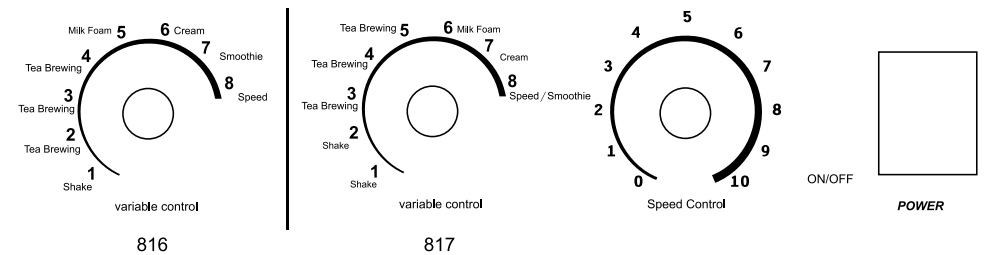


**BLENDER STRUCTURE:**



**BLENDER OPERATION:**

1. Axle: If blends hard material, it will cause malfunction. If the outside plastic part happens to break, it is meant to prevent the motor malfunction.
2. Panel:  
 A: On/Off Switch, Speed knob, Program knob → PIC1  
 B: On/Off Switch, Speed knob, Program knob, Time control, Pulse button → PIC2
- Motor: Multi-control motor
3. Fan: bigger fan helps dissipating heat quickly.
4. Overload Protective Switch: after blending for some time or blending sticky food materials, overload protective switch will start if the blender is overload. After the motor has cooled off, then the blender is ready to work again.





## INSTRUCTIONS WHEN MOTOR OVERLOADS:

1. Check whether power plug has loosen up.
2. Check whether operates the blender in a corrective way.
3. Check whether the food material inside is too sticky
4. Check whether the food material has put too much inside the container.
5. Speed too low and blends too long.
6. When blender operates too long and overloads, and overload protective switch does not cut the power off. Thus, turn off the blender and take out the container, then let the blender work at high speed. By doing this, the blender can cool off more quickly.
7. The blender container's maximum capacity is 2000cc mark, please do not put food material above the mark. More sticky food will need to decrease the volume accordingly (ex: thick sauces, pastes, jams).

## CHANGING DRIVE SOCKET:

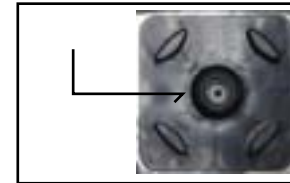
1. Unplug the power plug, turn off the power, and set the knob and speed to 0.
2. Take off the container
3. Turn the blender base, let yourself face the back of the blender.
4. Take off the plastic pad.
5. Turn the drive socket, until you see the arrow on the drive socket line up with the screw hole (under the drive socket). Then take out the silicon that is inside the screw hole.
6. Use a hexagon wrench to loose the screw 3-4 rounds, and then take out the drive socket vertically from the blender base.
7. Line up the rectangular hole on the drive socket with the axle, then install vertically to the very bottom.
8. Turn the new drive socket until its arrow line up with the screw hole (under the drive socket), then use hexagon wrench to tighten the screw, then use silicon to fill the screw hole.
9. Connect the power plug and turn on the blender to try. If the noise is louder and the shaking is bigger. You can try to reinstall the drive socket and turn in a different position ( 90° ). Try all different 4 directions to find the best position if necessary.

## CAUTION!

If the drive socket is melting, and the axle has abnormal sound, you can use the following instruction.

1. Place back the plastic pad, use two long and hard tool (ex: flat head screw driver) and apply the same force on the side to get the drive socket out. Then remove the plastic pad. Clean the axle and surrounding plastic debris. Then install the new drive socket according to the above instruction 7 and 8.

Fig 1



Aim the two arrows

Fig 2



Use aher wrench to fix the screw

Fig 3



Use two tools to lift up the drive socket

NOTE: Changing blade needs to remove the below retainer nut first. Turn clockwise to remove, counter-clockwise to tight it. The blade is sharp, please handle with care.



## CLEANING & MAINTENANCE:

Things to prepare before cleaning:

1. Soft cloth (or sponge)
2. Neutral detergent.
3. Towel
4. Long handle soft brush

### A: Base Cleaning

1. Unplug the power plug.
2. Use wet cloth plus neutral detergent and wipe the surface of the blender base, panel switch. Then use dry soft cloth to wipe it dry.

### B: Plastic Pad Cleaning

1. Disassemble the blender container, and take out the plastic pad, then use neutral detergent to clean. After cleaning, use towel to dry, and assemble back to its original position.

### C: Container:

1. Pour moderate amount of neutral detergent into the container, then add 500cc of warm water to mix, then use medium speed (5~6) to let the blender mix. Use clean water to wash after 60 seconds of blending.
2. If the food material contains oil, then turn off the machine after pouring neutral detergent inside, then use long handle brush to brush the side. **REMEMBER!!** Do not put your hand inside the container to wash or clean in order to avoid injury. Also, do not insert any stick or brush inside the container when the container is blending (washing).
3. Always keep the container clear, avoid leaving food inside the container. It will cause bacteria which will damage the shaft that is connected to the blade.
4. After container has been cleaned and dried, place the container up side down on the table. This can prevent water humidity to enter the blade shaft and thus have better product life cycle

## PRESET PROGRAM FUNCTIONS

### 1 (SHAKE)

- A. Pour ice into container, then add syrup
- B. Turn the Timer knob to (1), then hit the start switch, then add your desire amount of tea product into the tea brewer. (Add cream powder if want to make milk tea), then just wait until the program stops.

### 2. (TEA 1) –Green tea

- A. Put the tea bag into the tea cover, then add desire water amount into the container.
- B. Turn the timer knob into (2), then hit the start switch, then just wait until the program stops.

### 3 (TEA 2)—Oolong tea

- A. Put the tea bag into the tea cover, then add desire water amount into the container.
- B. Turn the timer knob into (3), then hit the start switch, then just wait until the program stops.

### 4 (TEA 3)—Black tea / milk tea

- A. Put the tea bag into the tea cover, then add desire water amount into the container.
- B. Turn the timer knob into (4), then hit the start switch, then just wait until the program st

### 5 (MILK 1) –milk foam

- A. Pour desire milk amount into the container.
  - B. Turn the timer knob into (5), then hit the start switch, then just wait until the program stops.
- \*\* We suggest only blend one time, the second time will make the milk foam become harder, taste gets worse.



## 6 (MILK 2)—milk frost

- A: Pour desire milk frost powder or fresh cream into the container.
- B. Turn the timer knob into (6), then hit the start switch, then just wait until the program stops.

## 7 (SMOOTHIE)

- A: Pour desire milk ice cubes, materials, liquid (water / milk / yogurt) into the container.
- B. Turn the timer knob into (7), then hit the start switch, then use the stick to mix the materials if necessary. Then wait until the program stops.

## 8 (VARIABLE SPEED)—“manual”

- A: Turn the timer knob into (8), then you can adjust the center “speed knob” manually to adjust your own speed.

NOTE: Programs 1~7 are already preset for different drinks. When the machine is in operation, the speed knob can not be adjusted. The machine will stop when the program reach its preset time. .

## 9. Time Control (Needs to turn the Variable Control knob to Speed before use)

After turning to Speed, time control function is enable. The lowest time control is 5 seconds, highest time control is 255 seconds. One space is average 25 seconds. Choose from 1~10 for your desire seconds. When the desired time has reached, the blender will stop.

## 10.PULSE ON/OFF

When press and hold the pulse switch, the blender will operate at its maximum speed, until the pulse switch has released, then the blender will stop.

## Adjust RPM (rounds per minute)

- 1.First, please plug in blender’s power cord.
- 2.Choose the speed which you want to adjust.
- 3.Remove the power cord from the socket, then plug in again.
- 4.Turn on, and hold the switch. After about 15 seconds, the blender will start moving, then you can adjust the RPM that you want (use the speed control knob in the center to turn to the ROM that you want. After the adjustment has done, release the On/Off switch.
- 5.Then remove the power cord from the socket, then plug in again. The RPM adjustment has completed.
- 6.To adjust other speed control’s RPM, follow and repeat the above steps

## HOW TO DO?

### Ice Tea Shake

- 1.Add enough amount of ice cubes into the container, then add syrup.
- 2.Turn the function knob to “Shake”, then turn on the blender switch. When it is done,

### Fresh Tea

- 1.Put tea bag into the tea bag mold.
- 2.Pour hot water into the container. Add 200~220cc of hot water for making 500cc of tea, add 270~300cc of hot water for making 700cc of tea.
- 3.Turn the function knob to
  - [Tea 1] Unfermented→ Green tea
  - [Tea 2] Half fermented→ Oolong tea
  - [Tea 3] Fully fermented→ Black tea/milk tea
- 4.Turn on the start switch, it is done when the blender stops.



### Milk frost

- 1.Mix 50g of milk frost powder, add 150cc of liquid (water/milk/long life milk) into the container with milk frost mold.
  - 2.Turn the function knob to [Milk 2].
  - 3.Turn on the start switch, it is done when the blender stops.
- PS—You can add a little bit of salt, cheese or other seasonings to create different flavors

### Milk foam

- 1.Add 250cc of whole milk into the container with milk foam mold. (Optional: You can also put one or two ice blocks along with the whole milk to make icy taste)
  - 2.Turn the function knob to [Milk 1].
  - 3.Turn on the start switch, it is done when the blender stops.
- PS—We suggest to use “long life milk”, gives better results.

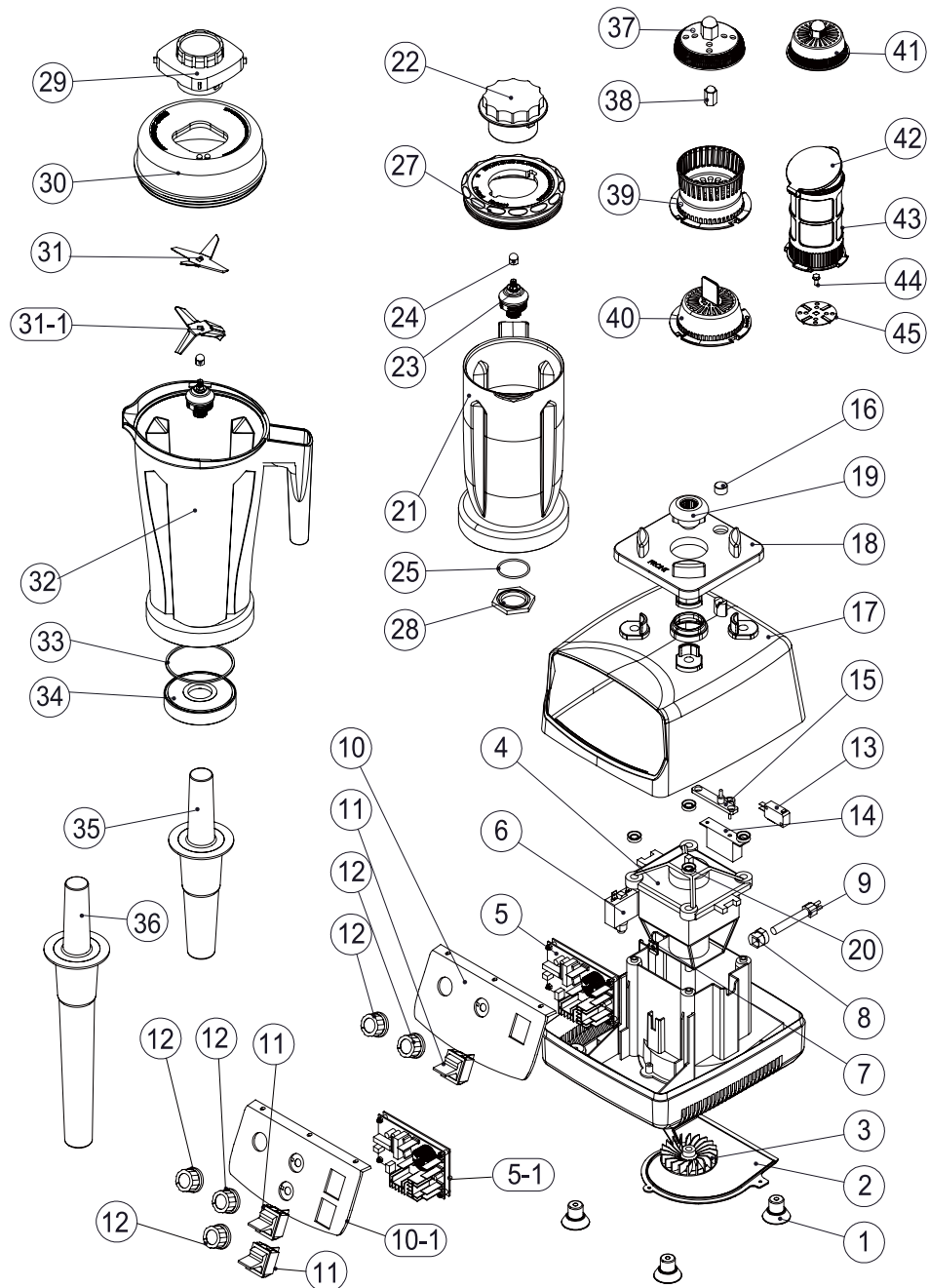
### 500/700 Ice Milk Tea

- 1.Make tea first, then pour them outside to a separate container. Then add cream powder and mix well, so it becomes milk tea.
- 2.Add ice cubes into the blender container, then pour in milk tea into the blender container as well.
- 3.Turn the function knob to [Shake] and turn on the start switch, it is done when the blender stops.

### Smoothie \*Ice cube

- 4.Please put in ice cubes first, then liquid, then food materials into the container (from hardest to softest materials).
- PS→Commercial smoothie usually made by powder or liquid, easier to make and shorter time.
- PS→Family smoothie usually made by fresh fruits, more difficult to make and it takes longer time.
- PS→The liquid use will base on personal preferences and costs, such as water, milk, yogurt, fruits tea..etc.
- PS→When blending smoothie, if the blade can't blend anything, it will be better to stir the inside materials with stirring stick. Please do not stir vertically and stir over 30 seconds.



**BLENDER EXPLOSION:**

**PARTS LIST:**

No	
1	Rubber foot
2	Bottom housing
3	Fan blade
4	Fan blade
5	PC Board
5-1	PC board (Smart 5-in-1)
6	Overload protective switch
7	Spring clip (PC board)
8	Clamp wire plate
9	Power cord
10	Panel
11	Power switch
12	Speed / Program knob
13	Micro switch PAT-118E-0069 (3pin)
14	Micro switch fixed stand
15	Micro switch movable stand
16	Micro switch button
17	Top housing
18	Sound reducing centering pad
19	Drive socket
20	Motor gasket
21	1L container
22	1L container lid plug

No	
23	Axle set (for blade)
24	Nut
25	O-ring for retainer nut
26	Bottom cover
27	1L container lid
28	Hexagon retainer nut
29	2000cc L container lid plug
30	2000cc L container lid
31	Sharp blade
31-1	4 leaves blade
32	2000cc L container
33	Gasket for Axle set
34	
35	Short stick #4
36	Long stick #1
37	Milk foam/frost mold
38	Hexagon nut
39	Tea mold
40	Shaker mold
41	Multi-function mold
42	Cover for Tea box mold
43	Tea box mold
44	Hexagon screw M4, 10
45	Round blade



## Recipes:

### Fruit & Vegetable:

1. Add some honey to reduce the bitterness or add xylitol for diabetes patient. Use less citric acid fruit to reduce sourness. However, citric acid fruit will be absorbed by human body and converted to alkali to enhance immune system. Use fresh milk or yogurt to replace drinking water if not allergic to milk and lactic acid.

2. Cutting method: Cut ingredient into 3.75cm cube and pour in with clean water of 2/3 container and close lid & fill cap properly. Turn to 5-6 speed and 1-5 seconds. Ingredient will almost spill to the edge of container and switch off blender immediately.

3. Ice blending method: Pour in ice cube with water till 3/4 full to get ice cube floating and distant from blade about 1.25cm. Turn to high speed for 2-3 seconds.

4. Tomato contains rich lycopene to be antioxidant and anti-tumor-promoting and is especially good to artery problem sufferer. Lycopene is not suitable for being heated or cooked. However, blender with 3 horse power and above can easily extract the lycopene.

5. Papaya contains high kalium and sugar. Patient with kidney problem or diabetes should be advised with the consumption.

6. Strawberry contains natural protein, vitamin B/C, malic acid & citric acid. Its strawberry acid is an anti-tumor-promoting phytochemicals. It can dissolve toxin and prevents cell transformation to cure esophagus cancer. Strawberry seed can help cure insomnia.

7. Celery is the most natural to lower high blood pressure, and to purify blood, and to neutralize calcium and acid in human body. Its  $\beta$ -carotene enhances immune system to prevent lung cancer, breast cancer and prostate cancer. 8. Carrot contains 490 types of phytochemicals, especially  $\beta$ -carotene enhancing immune system and helping healthy cell growth to fight with cell membrane destruction of free radicals. It helps prevent cholesterol and lower liver index. It also contains kalium, calcium, and vitamin B/C. Vitamin A contained in carrot has great effect on curing cough and lowering high blood pressure.

9. Add fresh milk or yogurt as an alternative to drinking water for blending fruit and vegetable juice.

10. Given strong horse power and high speed rotation, this blender can cut cell wall of fruit and vegetable especially for those not suitable to be heated or cooked to fully release its nutrition. It can also completely crush the peel, kernel, stem and seed for human to absorb phytochemicals directly to enhance resistibility.

Type	Attribute	Nutrients (Vitamins and Minerals)	Function
Lappa	Cold	Fiber	Good for diabetes or fat people
Tomato	Cold	Vitamin C,	Lower blood pressure, prevents prostate gland problems
Celery	Cold	Vitamin C, potassium, thick fiber	Lower blood pressure, adjust blood sugar
Alfalfa sprout	Cold	Fiber, vitamin C, water	Better intestine digestion, lower the risk of cancer
Beetroot	Normal	Carbohydrate, folic acid, vitamin B/ C, minerals potassium, calcium, magnesium, phosphorous, iron, sodium	Adjust blood sugar, better intestine digestion, strengthen bones, prevents anemia
Angelica Keiskei	Normal	Chalcone, mineral potassium, calcium, magnesium	Adjust blood pressure, purify blood, prevents oxidization
Carrot	Normal	Vitamin A/B/C, potassium, calcium, magnesium, phosphorous, fiber	Lower the risk of cancer, increase metabolism
Chinese yam	Normal	Vitamin E, protein	Increase body growing, slows oldness
Sweet pepper	Warm	Vitamin C, calcium, magnesium, silicon element	Better skin quality, increase immune system
Pumpkin	Warm	Vitamin A, beta nutrient, potassium, calcium, magnesium	Better resistance, anti-oxidization, prevents colon cancer
Ginger	Warm	Vitamin C/B, mineral sodium, potassium, calcium, magnesium, phosphorous, iron, zinc, ginger nutrient	Increase blood circulation, protect stomach, strengthen health condition
Kiwi	Cold	Vitamin A/C, jelly fiber	Better digestion, lower cholesterol
Apple	Cool	Diet fiber, organic acid and potassium	Adjust blood sugar, prevents diseases
Banana	Cool	Vitamin A/C, potassium, jelly fiber, carbohydrate	Stable the heart, and nervous system
Strawberry	Cool	Jelly fiber, Vitamin C and many fruits acid	Whitening skin, anti-oxidization
Lemon	Normal	Vitamin C, potassium, magnesium, phosphorous, calcium, essential oil	Rich calcium which adjust climacteric period
Guava	Normal	Vitamin A/C, potassium, magnesium, phosphorous	Good for diabetes
Papaya	Normal	Vitamin A/B/C, potassium, calcium, magnesium, carbohydrate, papaya enzyme	Dissolute proteins in the intestines
Green bean	Cold	Vitamin B/E, potassium, calcium, magnesium, phosphorous	Detoxify, reduction of swelling
Yi-ren (job's tears)	Cool	Iron, zinc	Decrease the risks of cancer, good for spleen, stomach
Oats	Normal	Vitamin B, fiber, carbohydrate	Detoxify, increase resistance, anti-oldness
Black bean	Normal	Protein, carbohydrate, Vitamin A/ B, potassium, calcium, magnesium, phosphorous	Reduce swelling, anti-oldness, reduce the risk of apoplexy
Brown rice	Warm	Vitamin E/B, water solvable fiber	Adjust irritation symptom, increase metabolism
Soy bean	Warm	Protein, water solvable fiber, lecithin	Lower heart, blood vessels diseases, strengthen bones



智慧型多功能萃茶機

目 录

如何使用本操作手册 ..... 02

注意事项： ..... 02

安全注意事项： ..... 03

机器规格： ..... 03

机器操作说明 ..... 04

机器结构说明： ..... 05

马达因过热停机时需注意事项： ..... 06

更换传动轴承： ..... 07

如何清洗和保养机器： ..... 08

机器分解图： ..... 09-10

产品制作方式： ..... 11-15

十分感谢您选择了本公司的产品，在您使用该产品之前，请您务必仔细阅读本操作手册，谢谢合作。

如何使用本操作手册

如果你想获得更多有关特殊情况和问题的信息，请与本公司服务部联系。

请不要丢掉本操作手册，留待以后参考用，如将机器转与他人使用，请务必附带本操作手册。

注意事项：

1. 拆箱检查机器在运送过程中有无损坏。
2. 清点零配件，放置一旁备用。
  - 操作手册一本
  - 主体机器一台（杯子一个，可任选下列之一）
  - 雪克型-杯子含（雪克盘、橡胶杯盖、盖栓）
  - 奶霜型-杯子含（奶泡盘、橡胶杯盖、盖栓）
  - 萃茶型（茶包）-杯子含（萃茶盒、橡胶杯盖、盖栓）
  - 萃茶型（散茶）-杯子含（萃茶罩、橡胶杯盖、盖栓）
  - 冰沙型-杯子含（刀座组、橡胶杯盖、盖栓、搅拌棒）
3. 本机器放置时保持水平、平稳，不得有倾斜和晃动。
  - 不宜放置於易燃和容易发生火灾之场合。
4. 本机器不宜放置於露天受到太阳光之直射和雨淋。
5. 为保证使用者之人身安全，外壳应保持良好的接地保护状态，防止漏电、触电之类事故之发生。
6. 电源插头应直接插入带有接地线的电源插座，不得插在临时的插头上。
7. 考虑到机器的展示功能，建议将机器放置在显眼、突出的位置且照明良好、宽敞的地方，提高销高销售魅力。

### 安全注意事项:

1. 详阅所有说明及操作方式。
2. 确认电源110V或220V。
3. 勿将主机用水冲洗或放入水中清洗以防触电。
4. 勿让儿童私自操作机器。
5. 不使用设备时，须将电源拔掉开关切入OFF转速归零。
6. 清理或取下设备零配件时，切记关掉电源拔下插头。
7. 马达转动时不可将手伸入杯槽内，防止受伤。
8. 机器运转时要将上盖盖好，才能使用搅拌棒搅拌食材，机器停止运转时才可使用刮刀。
9. 刀片松动或损坏时请勿操作机器，请立即向销售公司或技术人员联系。
10. 使用高热度液体食材时，请一定要将橡胶盖及盖栓组合盖紧，让热气与盖栓边透气孔自然溢出，以防烫伤。

### 机器规格:

机型	多段变速型				
机型	雪克型	奶盖型	萃茶型(茶包)	萃茶型(散茶)	冰沙型
配件	雪克盘	奶泡盘	萃茶盒	萃茶罩	十字刀
尺寸	W190 x D215 x H230 + / 41 (mm)		W190 x D215 x H230 + / 56 (mm)		
容量	1200CC (PC杯)		2000cc(PC杯)		
电力	110V 50/60HZ		220V 50/60HZ		

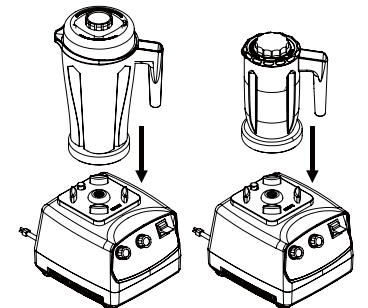
### 机器操作说明

1. 制造产品时请注意，请依产品种类不同，放置正确的上桶（萃茶、雪克、奶霜、冰沙）再放入材料（茶汤）後，即可依调整控制选钮上的功能，选择所需要的项目即可。  
PS.可依照配方表（或自己的S.O.P）制作产品即可。
2. 加工较多和较稠的食物最好先以低速档启动，再转入高档速（调速）。
3. 运转之前切记，须先将整套组合盖(盖子及盖栓)将杯口盖紧，制作中途须加料时可将盖栓打开缓缓加入材料。
4. 槽内食材装的太满，可直接使用高速档运转。
5. 冰沙在槽内搅拌时，如被推向搅拌槽壁面，那即表示转速太高，这时应减低速度，如果食材在刀片中跳动无法全部切割，那就表示速度太低，应增高转速。
6. 关掉机器後等到轴承完全停止，才可将搅拌槽由机上取下。
7. 本机均装有过热载保护装置，本装置会自动关掉电源以防过热伤害马达，欲重新启动须先等马达冷却(可用电扇加速主机冷却)并按下保护开关即可继续使用，冷却不足则可能无法启动或短暂启动後再次被关掉。

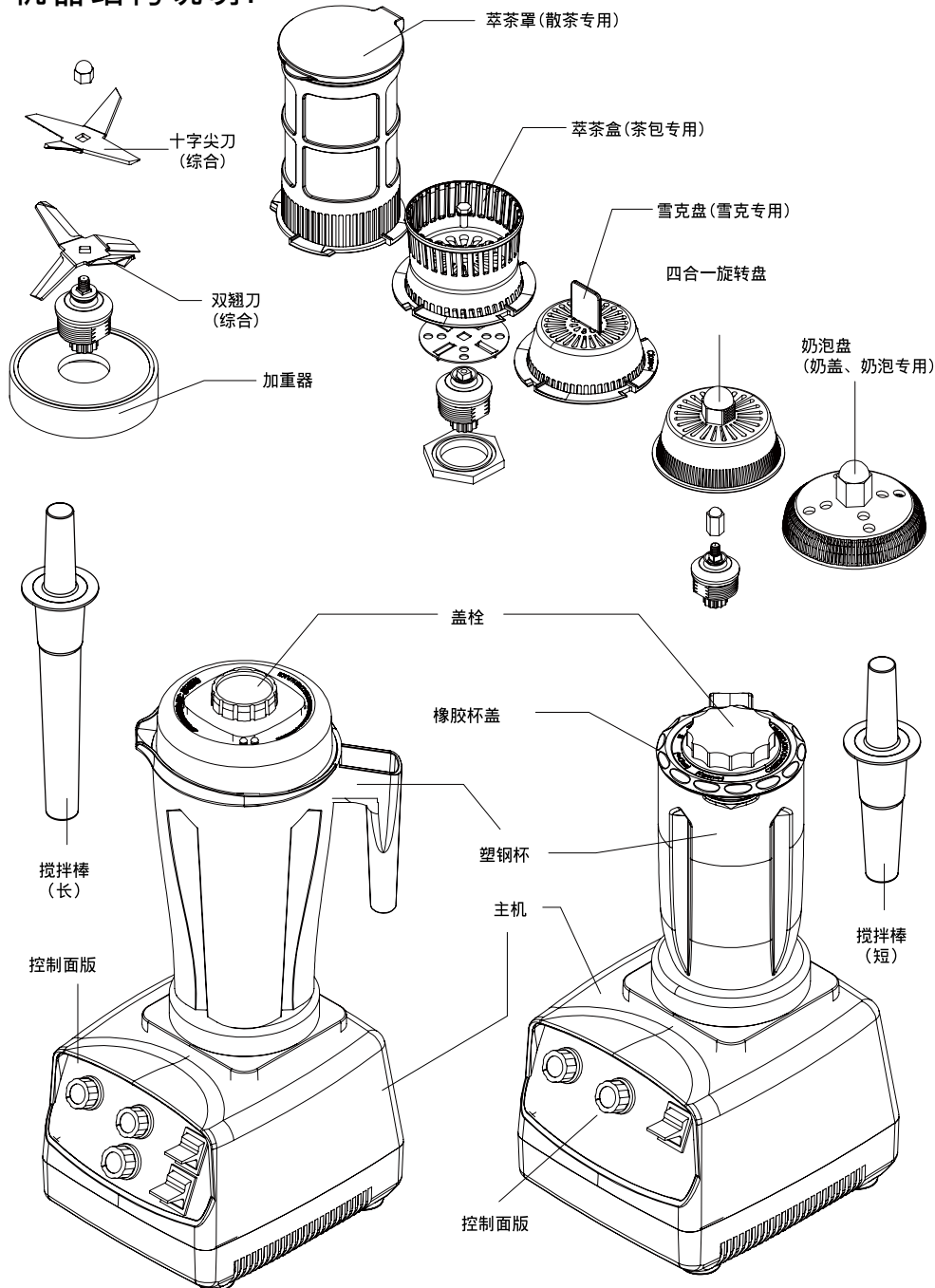
(冷却後，请勿负载启动，先空转约30秒，加速马达散热)

### 如何快速扣上杯具至主机上?

将杯子的吧手对准防震垫圈的四个对角，即可轻松扣上杯子。

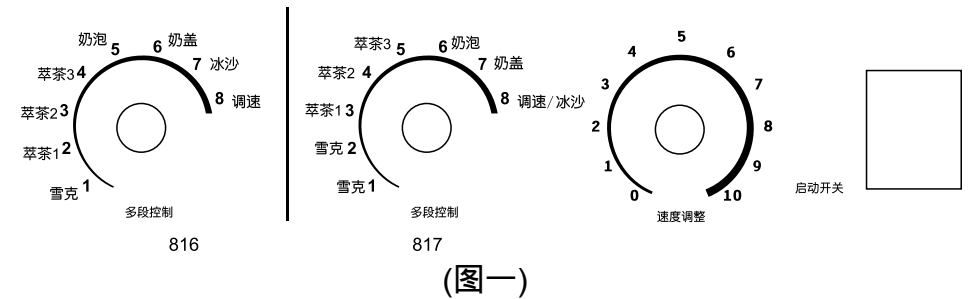


机器结构说明:

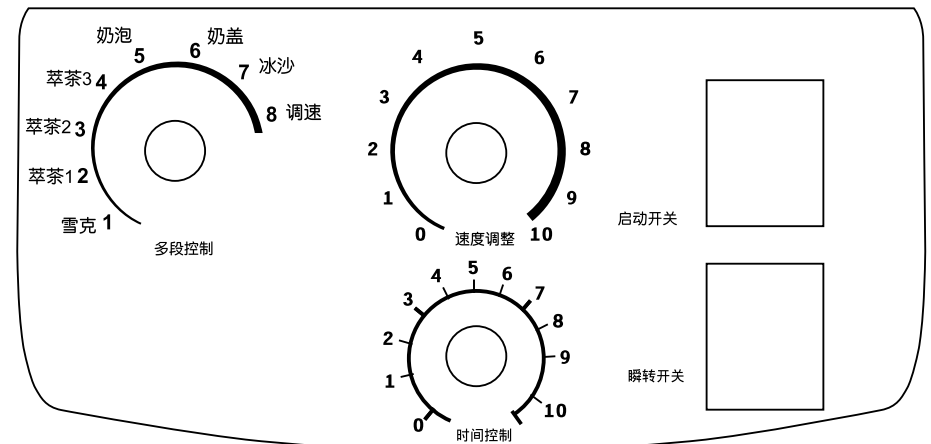


二.主机部分

- 1.主机转轴:槽内搅拌时如有接触硬物,才会发生故障,外围塑胶部分会裂开其主要目的是在防止马达固障。
- 2.控制面板:  
A. on/off开关、转速调整钮、功能旋转控制钮。(图一)  
B. on/off开关、转速调整钮、功能旋转控制钮、时间控制钮、瞬间启动开关。(图二)
- 3.马达:多段控制马达。
- 4.风扇:加大风扇散热效果良好。
- 5.过载保护开关:连续操作或打较浓稠原料,超过负载主机会自动跳机(此为正常现象),以保护马达待其冷却可继续操作。
- 6.断电开关(限220V机种)



(图一)



(图二)

## 更换传动轴承：

1. 拔掉电源线，所有开关，及旋转钮归零。
2. 取下搅拌槽。
3. 将主机座转向，背面对自己。
4. 将塑胶垫拿下。
5. 旋转传动转轴，直到转轴有箭头处对准螺丝孔，将螺丝孔矽胶取出。
6. 以六角扳手将固定螺丝放松3-4圈，以直线拔起方式将转轴从马达轴心取下来。
7. 将新转轴之方型洞和轴心对齐，直线下推至底部。
8. 旋转新转轴有箭头处对准螺丝孔，再以六角扳手将螺丝锁紧，并以矽胶将螺丝孔填满抹平，即可。
9. 接上电源试转，如果震动更大或更吵，可将主机转轴拿起旋转90°再装，必要时可尝试4个方向寻找最佳位置。

## 注意！

若主机转轴有胶溶化，而且轴心有杂音出现，可依下列步骤处理  
盖上中间塑胶垫圈，用两支坚硬长柄工具(如一字型螺丝起子)两边施以同样力量撬起转轴，再移开塑胶垫圈，清除轴心且周边之塑胶屑。再将新轴承依第7及第8项步骤装好即可。



更换刀具需将杯座下方加重器拆卸，顺时针拆卸，逆时针锁紧。  
注意！因刀具锋利，拆卸时请小心注意割伤！

## 如何清洗和保养机器：

清洗机器之前须先准备：

1. 软布(或海棉)
2. 中性液体洗洁精
3. 毛巾
4. 长柄软布刷

### 一.机座清洁：

1. 拔下电源插头。
2. 用湿软布沾中性温水清洁液，擦拭机座表面、切换开关旋转钮及沟槽部份，再用软布擦拭乾。

### 二.盖子盖栓橡胶垫座：

1. 将盖栓及盖子分开，并取下橡胶垫座，用中性清洁液清洗，然後用毛巾擦乾，使用前再装好。

### 三.搅拌槽：

1. 将专用洁粉适量的中性清洁液倒入槽内，再加500cc温水以瞬转使其混合，再转入中速(5~6)使其搅拌机开始旋转，大约60秒之後再以乾淨清水冲洗即可。
2. 含有油脂之原物料可於清洁液混合後关机，再以长毛刷擦洗槽边，切记!!不可将手伸入槽内清洗，以免被刀片割伤，清洗转动时禁止插入任何棍棒及毛刷。
3. 槽内随时保持乾淨，避免食物在槽内乾燥，留在槽内的食物未清理乾淨，除了会滋生细菌更会损坏叶片部位的轴承。
4. 搅拌槽清洗乾淨并擦拭乾之後，杯槽需倒立放置台面上，亦即杯口盖住桌面，轴承向上则可避免水气进入轴承内部延长轴承寿命。



## 功能介绍:

### 雪克

1. 将适量的冰块倒入雪克槽内，加入糖水。
2. 旋转功能钮至(雪克)，然後启动开关，再将适量的茶汤倒入槽内。(奶茶则再加入适量奶精粉)，直到运转停止即可。

### 萃茶-未发酵茶「绿茶」

1. 将茶包平放至萃茶槽内容器，再将适量的热水倒入槽内。
2. 旋转功能钮至(萃茶)，然後启动开关，直到运转停止即可。

### 萃茶-半发酵茶「乌龙茶」

1. 将茶包平放至萃茶槽内容器，再将适量的热水倒入槽内。
2. 旋转功能钮至(萃茶)，然後启动开关，直到运转停止即可。

### 萃茶-全发酵茶「红茶/奶茶」

1. 将茶包平放至萃茶槽内容器，再将适量的热水倒入槽内。
2. 旋转功能钮至(萃茶)，然後启动开关，直到运转停止即可。

### 奶泡

1. 将适量鲜奶倒入奶泡槽内。
  2. 再旋转功能钮至(奶泡)，直到运转停止即成。
- \* 建议使用搅打一次，第二次将使奶泡变硬，口感变差。

### 奶盖

1. 将适量奶盖粉或鲜奶油倒入奶泡槽内。
  2. 再旋转功能钮至(奶盖)，直到运转停止即成。
- \* 建议使用奶盖粉适用奶泡杯，使用鲜奶油适用冰沙杯。

### 冰沙

将适量的的冰块、原料及液体(水、牛奶、优酪乳)依序倒入冰块槽内，再旋转功能钮至(冰沙)搅打，适时使用搅拌棒，搅动槽内材料，直到冰沙形成即可。

## 调速 (手动设定)

旋转功能钮至(调速)，可依所需自行旋转调连钮0~10调整转速。

P.S.1~7键均已设定自动行程，运转中，调速钮均无动作。  
时间到会自动停止。

## 智慧型五段控制型~功能介绍:

### 时间控制 (需将功能键调整至调速才可使用)

旋转功能钮至(调速)後，即可使用时间控制功能，最低时间控制为五秒，最高255秒，平均一格约25秒，可依所需时间自行选择秒数，选择1~10，时间到机器会自动停止。

### 瞬间启动开关

按住瞬间启动开关不放，机器会以最高转速启动运转，直到放开瞬间启动开关，机器才会自动停止。

## 转速调整设定:

因电压不同影响转速或因SOP作法不同，需调整转速，请依下列方式调整设定

1. 请先将机器电源插上插座。
2. 选择要自订转速的功能旋钮。
3. 将电源线移除插座，再插回插座。
3. 启动开关，并按住不放，约15秒後，机器会开始转动，此时可以调整需要设定的转速（使用中间的转速旋钮转至需要的转速），调整完毕後，再放开启动开关。
4. 请再将电源线移除插座，再插回插座，即可完成转速调整设定。
5. 其他功能设定重复上述动作即可。

马达因过热停机时需注意事项：

- 1.检查电源是否脱落。
- 2.操作方式是否正确。
- 3.配方是否太稠。
- 4.槽内装载食材过量。
- 5.速度设定太低加工时间太长。
- 6.机器长时间操作，过热而过载保护开关又未将机器电源关掉，可关掉机器取下搅拌槽再选择高速运转档运转，这样机器会很快冷却。
- 7.搅拌槽最大容量即刻度1200cc处，食材勿超过此一刻度，需要适量的减少食材。

作法：

◎ 冰茶雪克作法

- 1.将适量冰块加入雪克槽内，加入糖水。
- 2.功能钮转至「雪克」，启动开关，再将制作完成的茶汤，倒入雪克槽内，运转停止即完成饮品。

◎ 现泡茶作法

- 1.将茶包平放至萃茶槽内容器。
- 2.将热水倒入槽内。  
500cc请加入200~220cc热水，700cc请加入270~300cc热水
- 3.功能钮转至  
「萃茶」未发酵茶（绿茶）  
「萃茶」半发酵茶（乌龙茶）  
「萃茶」全发酵茶（红茶/奶茶）。
- 4.启动开关搅动，运转停止即成茶汤。

◎ 奶盖作法

- 1.将50g奶盖粉，加250cc液体(水、鲜奶、保久乳)倒入奶盖槽内。
  - 2.功能钮转至「奶盖」。
  - 3.启动开关搅动，运转停止即完成奶盖。
- P.S.运转中可适量加入盐、起士粉或其他调味料。

◎ 冰奶泡作法

- 1.请加入250cc全脂鲜奶倒入奶泡专用槽内。
  - 2.功能钮转至「奶泡」。
  - 3.启动开关搅动，运转停止即成冰奶泡。
- \* 建议使用保久乳，效果尤佳。

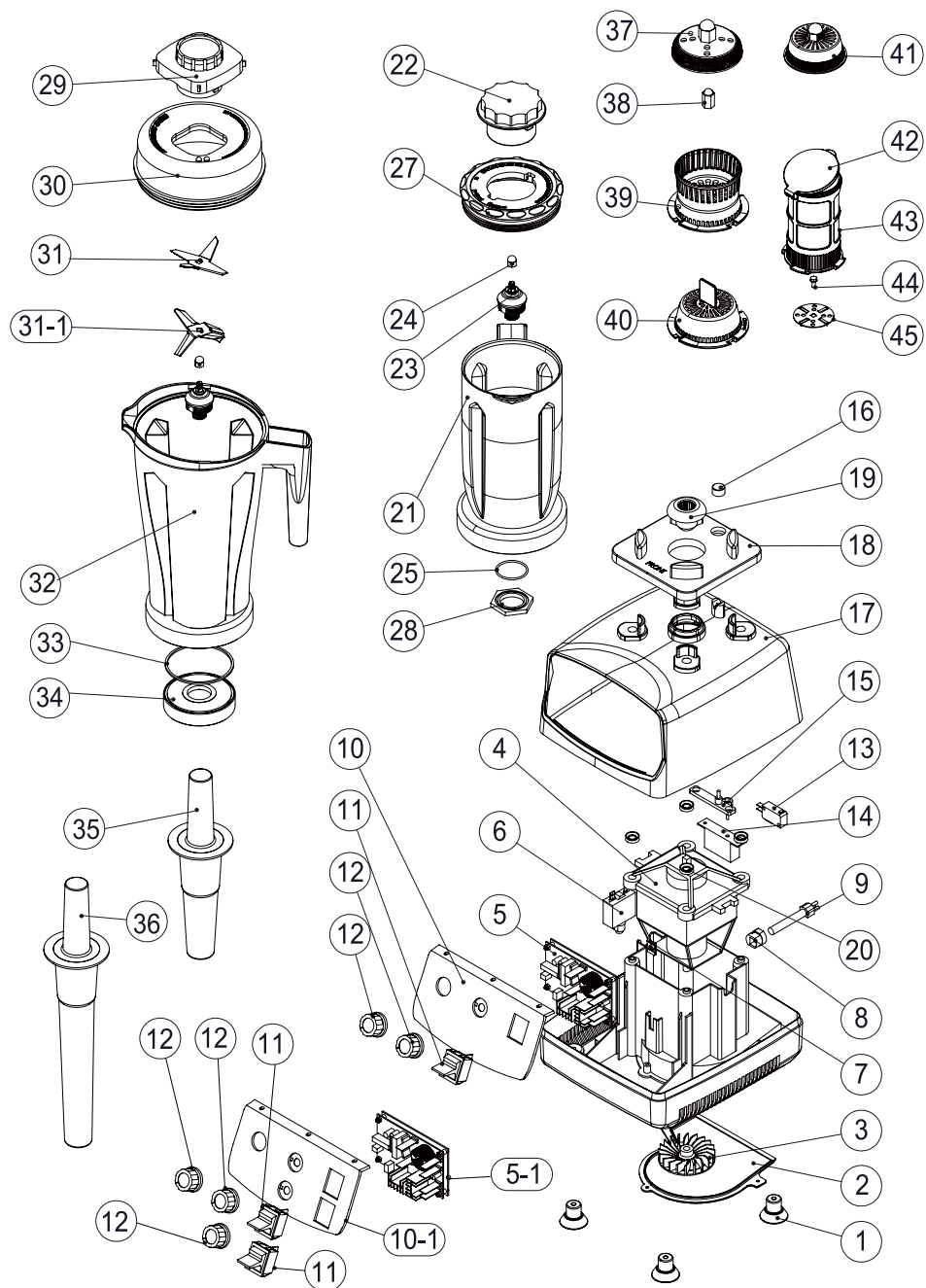
◎ 500/700cc冰奶茶作法

- 1.将适量冰块，倒入雪克专用槽内。
- 2.将搅动完成的茶汤取出茶包，加入适量奶精粉搅匀。
- 3.功能钮转至「雪克」，启动开关搅动运转，再将搅匀的茶汤倒入已加冰块的雪克专用槽内，停止即成冰奶茶。

◎ 制作冰沙

- 1.冰块二杯=500cc pp杯冰块量。
- 2.冰块三杯=750cc pp杯冰块量。
- 3.商业用冰沙多半为粉或液体，较易制作搅打时间较短。
- 4.家庭用冰沙多为生鲜蔬果纤维，较高搅打时间较长。
- 5.冰沙液体材料可以依个人喜好及成本考量，使用生饮水、鲜奶、养乐、多可尔必思、优酪乳或水果茶。
- 6.搅打冰沙时如果槽内食材空转时，可利用搅拌棒由杯盖入料孔插入槽内搅拌，搅拌时切勿直入式搅拌且搅拌时间勿超过30秒。
- 7.制作冰沙时先放入冰块，再放入液体最後食材，依先硬後软放入槽内。

机器分解图:



零件表:

编号	零件名称
1	橡胶脚垫
2	底座
3	马达叶片
4	马达叶片
5	IC板组合
5-1	IC板组合 (智慧型五合一用)
6	过载保护开关
7	弹簧夹片(电子版)
8	电线压片
9	电源线
10	面版
11	电源开关
12	调速旋钮
13	PAT-118E-0069微动开关 (3PIN附轮)
14	微动开关固定座
15	微动开关活动座
16	微动开关按钮
17	上盖
18	橡胶垫
19	传动轴(卡榫)
20	马达橡胶垫圈
21	1L杯
22	调味盖

编号	零件名称
23	刀座轴心组
24	螺帽
25	加重器O型环
26	底座下盖
27	1L杯盖
28	小型六角螺母加重器
29	2000CC L杯盖
30	2000CC L杯圆杯盖
31	十字尖刀
31-1	双翘刀片
32	2000CC L杯
33	防漏垫圈
34	新刀座固定环(加重器)
35	4号短棒
36	1号长棒
37	奶泡盘
38	六角螺帽
39	萃茶盒
40	雪克盘
41	多功能旋转盘
42	粉杯盖-扣件
43	萃茶罩
44	六角螺丝M4长10
45	小圆盘刀



### 蔬果小秘诀:

- 一.怕苦可加入少许蜂蜜，另如糖尿病患者可加入木糖醇(xylitol)，可去除苦味，怕酸可以减少柠檬酸性水果，但酸性水果经吸收进入人体就会转化为硷性，会加强免疫系统的攻击力对牛奶及乳酸无过敏者，可将生饮水改为鲜奶或是优酪乳代替。
- 二.生活调理机切碎使用方法：  
切材料成约块状倒入搅拌机内，约2/3桶加入清水把盖子及盖栓盖紧，设定至5-6级以1-5秒内短暂的撕裂，当材料已溢满到盖边缘时，立刻关机并把容器内东西全部倒进漏盆内用清水冲洗乾淨。
- 三.搅打碎冰方式：  
将冰块倒入生活调理机槽内，约3/4满和生饮水让冰块浮起来，离开刀片约1.25cm距离，设定高速2-3秒将水过滤掉。
- 四.蕃茄拥有丰富的茄红素，能抗氧化、防癌，且对动脉患者有很好的食疗作用，但茄红素不宜在高温炖煮，因此可用3匹马力以上调理机将茄红素萃取出来。
- 五.木瓜含极高的钾和糖，所有糖尿病患者或肾脏病患，必须注意摄取量。
- 六.草莓含天然蛋白质维生素B.C苹果酸、枸木绿酸、草莓中含有的莓酸又名柔花酸，为打击癌细胞的植物生化素高手，可以溶解毒素及防止细胞病变，可用来治疗食道癌草莓的种籽有治疗失眠功效。

- 七.芹菜是最天然的高血压降压剂，具有清血作用，中和体内的钙质和酸性的物质，芹菜的β胡萝卜素加强免疫系统功能，预防肺癌乳癌及摄护腺癌。
- 八.胡萝卜含有490多种植物生化素，尤其β胡萝卜素可以加强免疫系统功能，帮助健康细胞成长，打击自由基的破坏细胞膜，防止胆固醇，降低肝脏指数，胡萝卜含钙、钾及维生素B和C而胡萝卜内所含有的维生素A，对去痰止咳及降低高血压均有极大效果。
- 九.搅打蔬果汁所加的液体，可依个人体质及喜好，除了生饮水外，亦可以鲜奶、优酪乳做为替代选择。
- 十.由於生活调理机，有超强的马力及超高的转速，因此对於不适合高温炖煮之蔬果，能在极短时间内将蔬果内之细胞壁破坏，释放营养成分，对於果皮、果核、菜茎皮及种籽更可完全击破，让人能直接吸收植物生化素，增加抵抗力。

种类	属性	营养成分(维生素和矿物质)	预防和特性
牛蒡	性寒	特殊菊糖和纤维	适合糖尿病和肥胖者, 可强壮身体
蕃茄	性寒	维生素C、茄红素	预防摄护腺方面疾病, 降血压
西洋芹	性寒	维生素C、钾和粗纤维	降血压调节血糖, 肠胃虚弱者不宜
苜蓿芽	性寒	纤维、维生素C和水分	清宿便, 体内排毒, 降低癌症发生
甜菜根	性平	醣类、叶酸、维生素B、C、矿物质钾、钙、镁、磷、铁、钠	调节血糖, 预防宿便, 强壮骨骼, 预防贫血抗氧化
明日叶	性平	植物性有机Chalcone的成分矿物质钾、钙、镁、	可调节血压, 净化血液, 抗氧化
胡萝卜	性平	维生素A、B、C、钾、钙、镁、磷、纤维	可减少癌症发生, 促进新陈代谢
山药	性平	蛋白质、维生素E	帮助生长发育和预防老化
甜椒	性温	维生素C、钙、镁、矽元素	促进皮肤光滑, 增强人体免疫力
南瓜	性温	维生素A、β-胡萝卜素和钾、钙、镁	增强抵抗力, 抗氧化, 预防结肠癌
姜	性温	维生素C、B、矿物质钠、钾、钙、镁、磷、铁、锌、姜黄素	促进血液循环, 固肠胃, 强健体质
奇异果	性寒	维生素A、C、果胶纤维	有益消化降低胆固醇和美容
苹果	性凉	膳食纤维、有机酸和钾	平衡血糖, 预防疾病的作用
香蕉	性凉	维生素A、C、钾、果胶纤维、醣类	稳定心脏, 神经系统的正常
草莓	性凉	多种水果酸、果胶纤维、维生素C	美容美白, 抗氧化作用
柠檬	性凉	维生素C、钾、镁、磷、钙、橙皮甘、精油	丰富钙质, 改善更年不适
芭乐	性平	维生素A、C、钾、镁、磷	糖分少热量低, 适合糖尿病患者
木瓜	性平	维生素A、B、C、钾、钙、镁、醣类、木瓜酵素	可分解肠内蛋白质, 促进奶水分泌
绿豆	性平	维生素B、E、钾、钙、镁、磷、铁、锌	清热解毒, 利水消肿
薏仁	性寒	维生素B、纤维、醣类	利水益脾胃, 降低癌症发生
燕麦	性平	维生素B、醣类、钾、钙、镁、锌	利水去毒素, 增加抵抗力, 抗老化
黑豆	性平	蛋白质、醣类、维生素A、B、钾、钙、镁、磷	利水消肿, 抗老化, 降低中风机会
糙米	性温	维生素E、B和水溶性纤维	改善过敏现象, 促进新陈代谢
黄豆	性温	蛋白质、卵磷酸、水溶性纤维	降低心血管疾病的发生, 改善骨质疏松

## 保 固 卡

客户保存联

客户名称: \_\_\_\_\_ 商品机型: \_\_\_\_\_ 机 号: \_\_\_\_\_  
 电 话: \_\_\_\_\_ 购买日期: \_\_\_\_\_  
 住 址: \_\_\_\_\_

感谢您对本商品的爱护! 为保障您的权利, 请详细填写本保证卡店章, 当机件正常使用发生故障, 凭本保证卡记载之保证有效期内, 以享完整售後服务!

为了让您充分享受本公司产品的便利及舒适, 我们提供您便捷的保固服务如下:

- 1. 本产品提供客户一年保固服务, 过保固期的收工资及材料费。
- 2. 未盖店章或交易日期填写不实者, 恕本公司不免费修理服务。
- 3. 因人为、天灾、鼠祸虫害或消耗性零件导致损坏者, 不列入保固范围内。
- 4. 使用不慎或未按规定电源电压导致损坏者, 不在保固范围内。
- 5. 未出示保证卡者, 则依机器出厂日期算起。

品管证明

出厂证明


## 服 务 资 料 卡

公司保存联

客户名称: \_\_\_\_\_  
 电 话: \_\_\_\_\_  
 商品机型: \_\_\_\_\_  
 机 号: \_\_\_\_\_  
 购买日期: \_\_\_\_\_  
 住 址: \_\_\_\_\_

经销商店章

- 感谢您对本商品的爱护! 为保障您的权利, 请详细填写本保证卡、请经销商盖店章, 寄回本公司, 并妥为保存, 以享完整售後服务!
- 我们将据此为您做最完善的售後服务。





# 智慧型多功能萃茶機

High Professional Commercial Drink Mixer



ISO9001:2000

可替換

智慧多功能  
選擇控制

- 雪克
- 萃茶 (未發酵茶)
- 萃茶 (半發酵茶)
- 萃茶 (全發酵茶)
- 奶泡
- 奶霜
- 冰沙
- 調速自訂

速度控制

營業/家庭/商用

LING YANG FROZEN MACHINE CO.,LTD

新北市五股區五工三路107號(248)

NO.107,WU GONG 3RD RD.,WU KU LNDUSTRY PARK,NEW TAIPEI HSIEN,TAIWA

www.lingyang.com.tw TEL : 02-2298-4588 FAX : 02-2298-4587

獨家專利技術~仿冒必究