

SH 雪泥機系列
操作保養手冊





目次

注意事項 2

一、機器注意事項 2

 機器規格 3

二、機器安裝說明 4

三、機器使用說明 5-6

四、雪泥機清潔消毒步驟 7

五、清潔程序 8

六、電路圖 9

七、 10

八、零件分解圖 11-12

九、零件編號 13-14

九、保養清潔表 15-17

十、保固卡 18

保固卡

客戶保存聯

客戶名稱: _____ 商品機型: _____ 型號: _____

電話: _____ 購買日期: _____

住址: _____

感謝您對本商品的愛護!為保障您的權利，請詳細填妥本保證卡店章，當機件正常使用發生故障，憑本保證卡記載之保證有效時間內，以享完整售後服務!

為了讓您充分享受本公司產品的便利及舒適，我們提供您便捷的保固服務如下:

- 1.本產品提供客戶一年保固服務，過保固期酌收工時及材料費。
- 2.未蓋店章或交易日期填寫不實者，恕本公司不負免費修理服務。
- 3.因人為、天災、鼠禍蟲害或消耗性零件導致損壞者，不列入保固範圍內。
- 4.使用不慎或未按規定電源電壓導致損壞者，不在保固範圍內。
- 5.未出示保證卡者，則依機器出廠日期算起。

出廠證明

服務資料卡

公司保存聯

客戶名稱: _____

電話: _____

商品機型: _____

型號: _____

購買日期: _____

住址: _____

- 感謝您對本商品的愛護! 為保障您的權利，請詳細填妥本保證卡、請經銷商蓋店章，寄回本公司，並妥為保存，以享完整售後服務!
- 我們將據此為您做最完善的售後服務。

經銷商店章

保養清潔表

日期	項目	儲料桶	出料鐵心	白鐵結冰桶	止漏O環	左側邊板	散熱排	保養人簽名
	週/月							
	週/月							
	週/月							
	週/月							
	週/月							
	週/月							
	週/月							
	週/月							
	週/月							
	週/月							
	週/月							
	週/月							
	週/月							
	週/月							
	週/月							
	週/月							
	週/月							
	週/月							
	週/月							
	週/月							
	週/月							
	週/月							
	週/月							
	週/月							

十分感謝您選擇了本公司的產品，在您使用該產品之前，請務必詳細閱讀本操作手冊，謝謝合作。

如何使用本操作手冊

如果你想獲得更多有關特殊情況和問題的信息，請與本公司服務部聯繫。

聯絡電話：

請不要丟掉本操作手冊，留待以後參考用，如將機器轉與他人使用，請務必附帶本操作手冊。

一、機器注意事項

- 1.機械器材拆箱首先觀察是否良好，若有任何疑問請勿使用並直接通知專業維修人員處理。拆箱後之廢棄物（塑膠袋、保麗龍等）因具有危險性請放置於兒童無法取得處。
- 2.使用機器前請檢查電源插座和機器上規格標籤所使用電源是否一致。裝機工作必須由專業技師執行並遵守原廠指示，安裝錯誤可能造成人員傷害，而且本廠對於錯誤的安裝造成之傷害及損失將不負任何責任。
- 3.請使用獨立、並符合機器電源規格與使用功率之電源。
- 4.安裝機器，請使用符合安全規定且獨立使用之電源開關，其安培數需足以供給機械器材所使用之流量，並具有過電流及漏電保護功能。
- 5.電源一定要接地，避免觸電；確保人機的安全。
- 6.機器應確實依照原設計用途來使用，任何其他的使用方式都是不適當且具危險性，對於不正確的使用方式或操作錯誤所造成的損失及傷害本公司將不負任何責任。



機器規格

機器型號	SH-2GL (雪泥思樂冰機)
外型尺寸	43(L)x49(D)x79(H)cm
電力規格 110V	110V / 60Hz / 10.2A
電力規格 220V	220/240V / 50/60Hz / 5.5A
總瓦特數	1100W
冷卻係統	AIR(氣冷)
機器重量	48kg
冷卻時間	40 分鐘~ 1Hr (冷卻時間依環境 (散熱) 及水溫而有所不同。)
使用冷媒	R134a
容量	單槽 12L x 2



機器型號	SH-3GL (雪泥思樂冰機)
外型尺寸	63(L)x49(D)x79(H)cm
電力規格 110V	110V / 60Hz / 3.5A
電力規格 220V	220/240V / 50/60Hz / 7A
總瓦特數	1500W
冷卻係統	AIR(氣冷)
機器重量	68kg
冷卻時間	40 分鐘~ 1Hr (冷卻時間依環境 (散熱) 及水溫而有所不同。)
使用冷媒	R134a
容量	單槽 12L x 2



保養清潔表

日期	項目	儲料桶	出料鐵心	白鐵結冰桶	止漏O環	左側邊板	散熱排	保養人簽名
	週/月							
	週/月							
	週/月							
	週/月							
	週/月							
	週/月							
	週/月							
	週/月							
	週/月							
	週/月							
	週/月							
	週/月							
	週/月							
	週/月							
	週/月							
	週/月							
	週/月							
	週/月							
	週/月							
	週/月							
	週/月							
	週/月							
	週/月							
	週/月							

本表如不敷使用，請自行影印備用

保養清潔表

日期	項目	儲料桶	出料鐵心	白鐵結冰桶	止漏O環	左側邊板	散熱排	保養人簽名
	週/月							
	週/月							
	週/月							
	週/月							
	週/月							
	週/月							
	週/月							
	週/月							
	週/月							
	週/月							
	週/月							
	週/月							
	週/月							
	週/月							
	週/月							
	週/月							
	週/月							
	週/月							
	週/月							
	週/月							
	週/月							
	週/月							
	週/月							
	週/月							
	週/月							
	週/月							
	週/月							
	週/月							
	週/月							
	週/月							
	週/月							
	週/月							
	週/月							
	週/月							
	週/月							

二、機器安裝說明

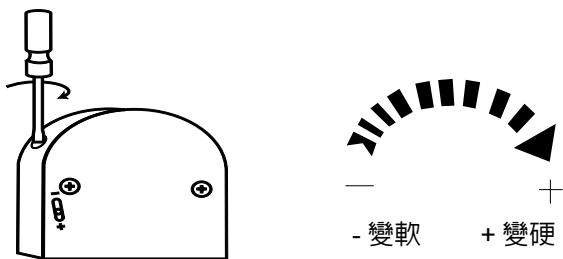
- 1.請將機器置放於水準處(例如穩固的桌面或檯面)，且距離電源一米以內的位置 (避免距離過長造成電壓的壓降)。同時，也必須遠離高溫度之處。
- 2.請先確定機器之使用電力110V/60Hz或220V/50,60Hz 1Ph，並插上正確之電源，使用接地的插座，插座接地依據當地電壓規格安裝，確實做好下列注意事項，如有疏失，將導致機器無法操作之情形發生。以
- 3.請由合格的專業電工人員安裝本機器。如需更換電源線，請由專業電工人員更換。如果由非合格的專業人員安裝或更換而造成機器損傷時，本公司概不負責。
- 4.當電力負載過高，無融斯開關會自動跳脫，請合格專業電工人員檢查電力問題。

- 1.電氣設備的使用必須遵守以下之規定：
 - a.手足潮濕時請勿觸摸機器。
 - b.赤腳時請勿觸摸機器。
 - c.需脫離電源時不可直接拉扯電纜線。
 - d.請勿將機器暴露在雨中或曝曬於陽光下。
 - e.請勿讓孩童或心智障礙者使用機器。
- 2.維修保養前請先關閉電源開關
- 3.注意高溫部分，避免燙傷。
- 4.為保證機器的效率及正常的運作，請確實遵守本手冊所指導之清潔保養方式施行。
- 5.如遇故障或機器運轉異常時請先將機器電源關閉，並連絡專業維修人員處理，請勿自行動手修理，若自行動手修理而造成機器損壞或人員傷害，本公司將不負此責任。

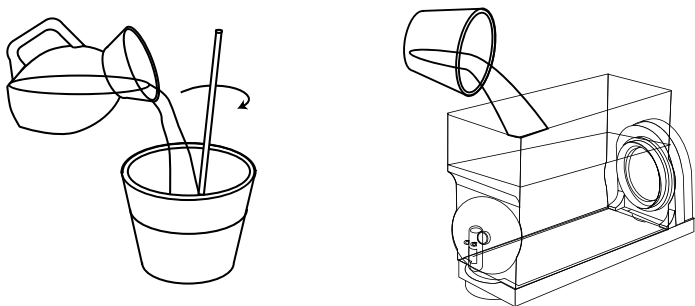


三、機器使用說明

- 一、本產品必須放置在穩固的平台上且周圍至少留 20 公分的空間，以避免散熱不良造成過熱，並且左側進風不可有熱源的電熱產品。
- 二、雪泥的軟硬可在每槽背部的螺旋指示器 (+/-) 請使用一字起子調整旋鈕至希望冰冷軟硬度做調整。



- 三、將稀釋好的果汁或是濃縮汁依比例調整好後，倒入儲料槽內，稀釋後的果汁甜度，必須在 12 度左右，若 12 度以下，將結不成雪泥冰，會結成白色冰塊，使機器停機，建議最佳濃度在 12~13 度。(請使用糖度計測量)



警告！

請按照儲料槽上桶高低水位指示注入飲品，最高不可超過最高水位，最低不可低於最低水位！

如造成機器故障，公司將依使用不當，酌收工資及零件費用！



編號	單號	品名	編號	單號	品名
45	SH03-0101A	10" 風扇馬達	67	SH03-0221	齒輪軸套 (厚)
46	SH03-0105	10" 風扇馬達葉片	68	SH03-0222	齒輪軸套 (薄)
47	SH03-0106A	輔助風扇	69	SH03-0223	油封 SC 12 20 5
48	SH03-0112	輔助風扇鐵網	70	SH03-0301	電燈
49	SH03-0201A	線圈	71	SH03-0302	電燈座
50	SH03-0204	減速箱	72	SH03-0401A	變壓器
51	SH03-0205	減速箱上蓋	73	SH03-0501	雙按鈕開關
52	SH03-0206	密合墊片	74	SH03-0502	按鈕開關
53	SH03-0207	攪拌馬達轉子	75	SH03-0601A	保護開關
54	SH03-0208	馬達轉子上蓋	76	SH03-0701	微動開關
55	SH03-0209	馬達葉片	77	SH03-0702	電子板
56	sh03-0210	螺旋電木齒 (塑小)	78	SH03-0703	端子接線板
57	sh03-0211	螺旋小齒輪 (小鐵)	79	SH03-0704	1A 保險絲 20mm
58	sh03-0212	直齒電木齒 (塑大)	80	SH04-0101A	壓縮機
59	sh03-0213	反轉齒輪 (鐵大)	81	SH05-0001	捲線
60	sh03-0214	輸出軸齒輪 (含軸心)	82	SH05-0002	捲線插座
61	SH03-0215	軸承 6001 zz	83	SH06-0101A	電磁閥
62	SH03-0216	軸承 626 zz	84	SH06-0301	冷凝器
63	SH03-0217	軸承 624 zz	85	SH06-0302	蒸發器
64	SH03-0218	軸承套 (大)	86	MT03-0404	溫控開關
65	SH03-0219	軸承套 (中)	87		
66	SH03-0220	軸承套 (小)	88		



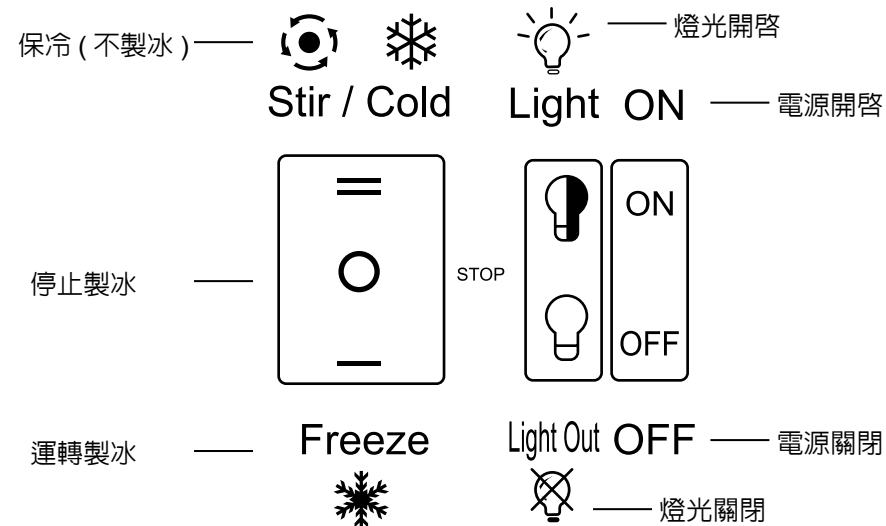
九.零件編號

編號	單號	品名	編號	單號	品名
1	SH01-0102	鐵架	23	SH02-0113	出料口墊圈
2	SH01-0203	前板	24	SH02-0114	上桶止漏墊圈(大墊圈)
3	SH01-0204	後板	25	SH02-0115	前推料葉片
4	SH01-0301	風扇馬達支架左邊	26	SH02-0116	旋轉葉片
5	SH01-0302	風扇馬達支架右邊	27	SH02-0117	防漏橡皮
6	SH01-0303	端子接線板鐵架	28	SH02-0118	矽膠墊片
7	SH01-0305	電磁閥固定板	29	SH02-0119	傳動軸中心白套
8	SH01-0307	溫控固定板	30	SH02-0120	上桶
9	SH01-0401	攪拌傳動軸(鐵心)	31	SH02-0201A	側板
10	SH01-0402	旋轉軸套(銅)	32	SH02-0301A	蒸發器固定座
11	SH01-0403	出料口活塞推力彈簧	33	SH02-0303A	蒸發器固定座後蓋
12	SH01-0404	扭力彈簧	34	SH02-0305A	四方型開關盒
13	SH01-0405	調整螺絲	35	SH02-0307A	箭頭
14	SH01-0406	結合拉桿	36	SH02-0309	線扣
15	SH01-0407	中心定位環	37	SH02-0310	軟硬指示鈕
16	SH01-0408	插片	38	SH02-0311	調整螺絲固定片
17	SH02-0101A	上桶蓋	39	SH02-0312A	中層板
18	SH02-0105	上桶燈蓋前罩	40	SH02-0401A	腳墊
19	SH02-0106	上桶燈蓋下部透明蓋	41	SH02-0501A	盛水盤
20	SH02-0107A	把手	42	SH02-0601	電子板防塵蓋
21	SH02-0109A	把手插銷	43	SH02-0602	開關防水套
22	SH02-0111A	出料口活塞	44	SH02-0603	電木配電板



四、將機器開啓，約 40~60 分鐘後，即可成雪泥冰。

(依現場散熱環境不同，水溫不同，成冰速度不確定，但如果超過 1 小時以上未成冰，請檢查機器是否開啓，或是果汁濃度調配糖度。)





四.雪泥機清潔消毒步驟

在進行消毒清潔前請把電源切斷以免發生電擊意外。

注意！

請勿使用任何粉類或含有腐蝕效果的清潔劑以免傷害機器表面。

1.保養注意事項

- (一) 每天進行清潔工作以確保機器永遠維持最佳狀態
- (二) 定時清潔雪泥機零件將可讓機器發揮最大功能。
- (三) 清除乾涸的飲料殘渣以防O型止閥圈和墊片變形滲漏。
- (四) 移開雪泥機，將雪泥機裝滿溫水並沖洗每個零件直到乾淨水從噴嘴流出。
- (五) 移開滴水盤，用溫和的肥皂水或清潔劑把它徹底洗乾淨，並用溫水沖乾。
再重新把雪泥機安裝上去。
- (六) 將機器上的水漬殘渣擦洗乾淨。

警告！

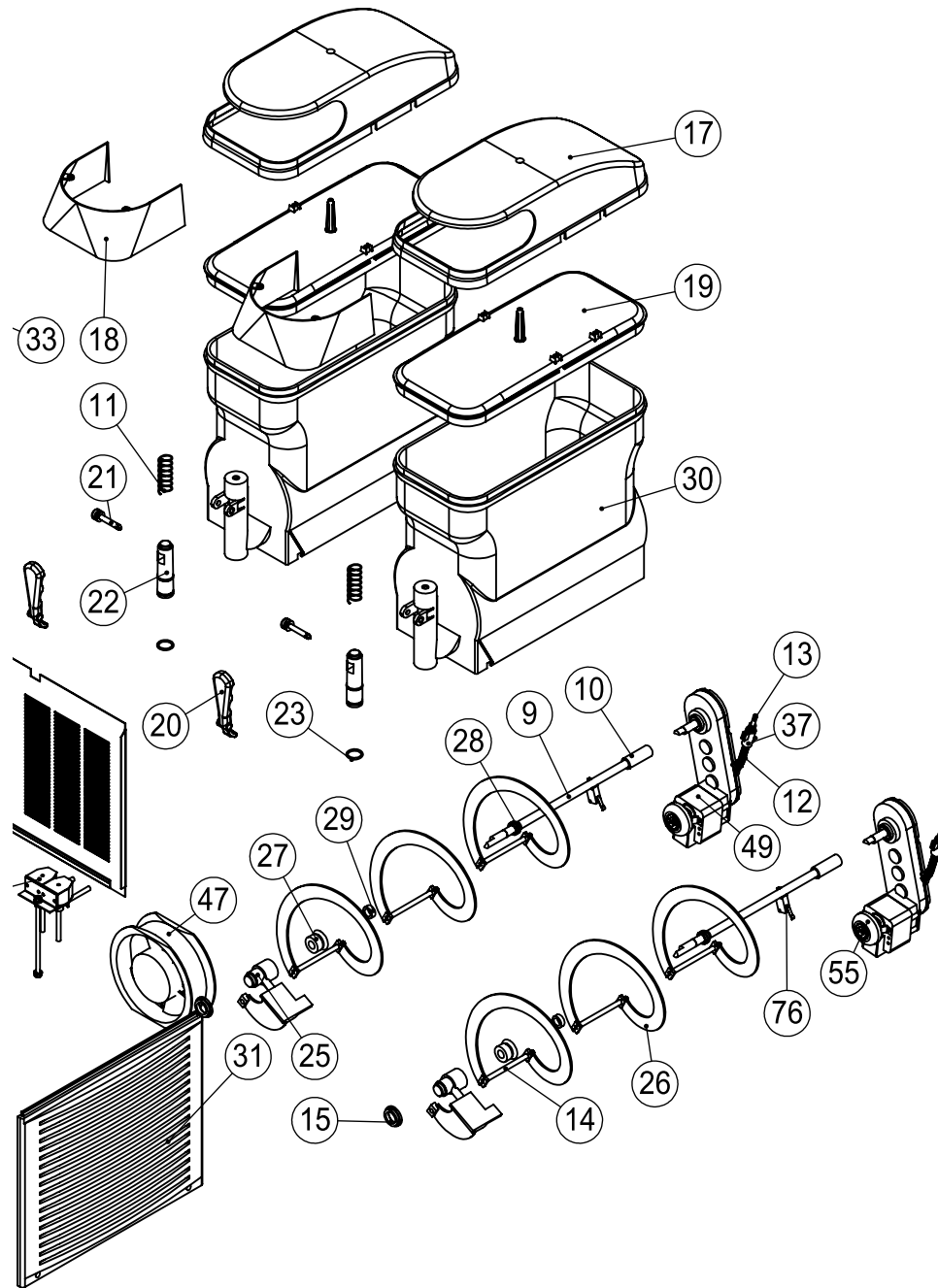
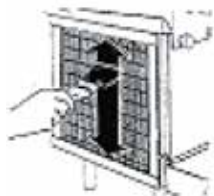
請按照指示將消毒劑完全清除。

否則殘留的消毒劑會導致健康傷害。

不要把噴嘴浸泡在氯中過夜，以免噴嘴膨脹變形，塑膠產生惡化。

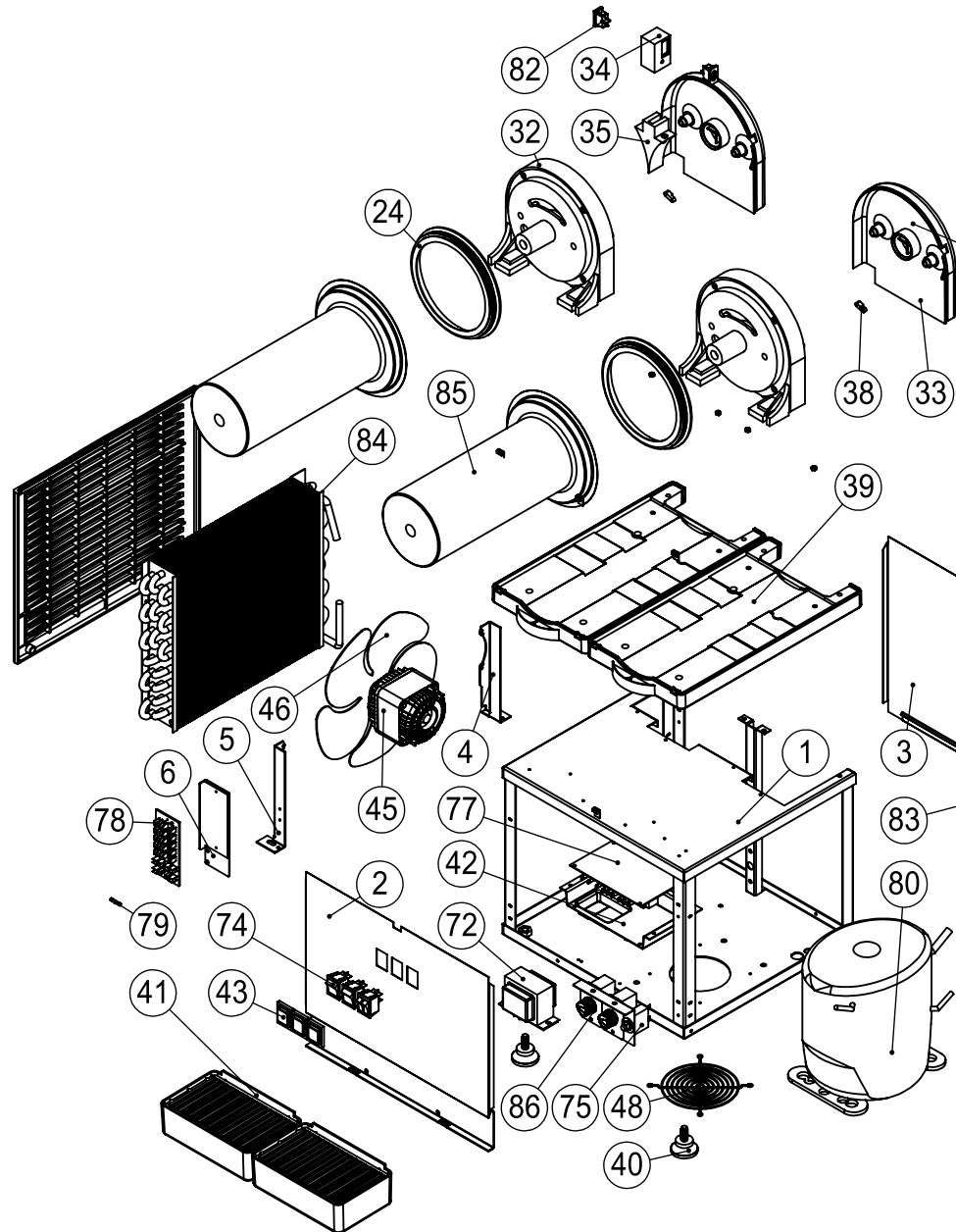
週保養：每個月刷洗散熱排一次

- 1.將機器左側邊板拆下（四顆螺絲）。
- 2.使用塑膠材質的刷子（例：洗衣刷、牙刷）刷拭散熱排，刷拭方式須上下刷拭，不能橫向刷拭，避免破壞散熱片的間隙。
- 3.將邊板擦拭乾淨裝回即可。



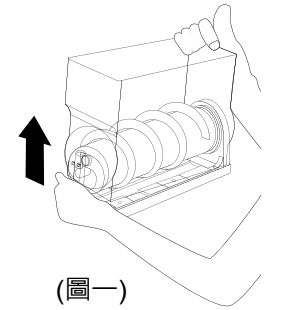


八.零件分解圖

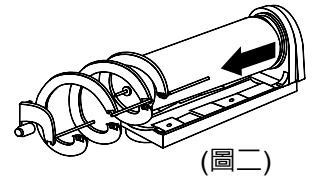


五.清潔程序

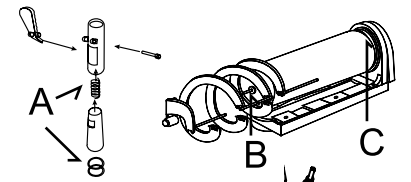
- 1.將上桶抽取出後至水槽沖洗。(圖一)
 - a.向上提起
 - b.桶子往前拉取出空桶
- 2.取出螺旋攪拌器，清洗乾淨(圖二)
- 3.將螺旋攪拌器的止漏○環（墊圈）及PC桶止漏橡膠皮，上食品油（圖三） A.B.C 三個部分。
（固態食用油/例：酥油、奶油）
- 4.白鐵蒸發冷卻桶及機殼（座），用抹布擦拭乾淨。
- 5.大墊圈裝回上桶時，大墊圈平面朝前，凹槽朝後裝回即可。
- 6.入PC桶時須用手將攪拌器提高至中心定位孔，在向內押進橡膠皮外緣，至底後將桶子下壓至定位。(圖四/圖五)



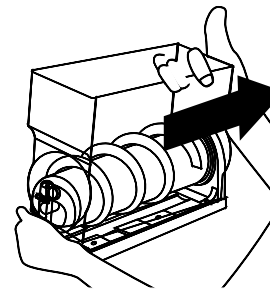
(圖一)



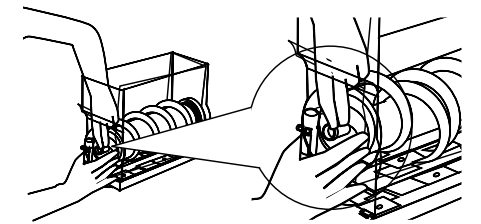
(圖二)



(圖三)



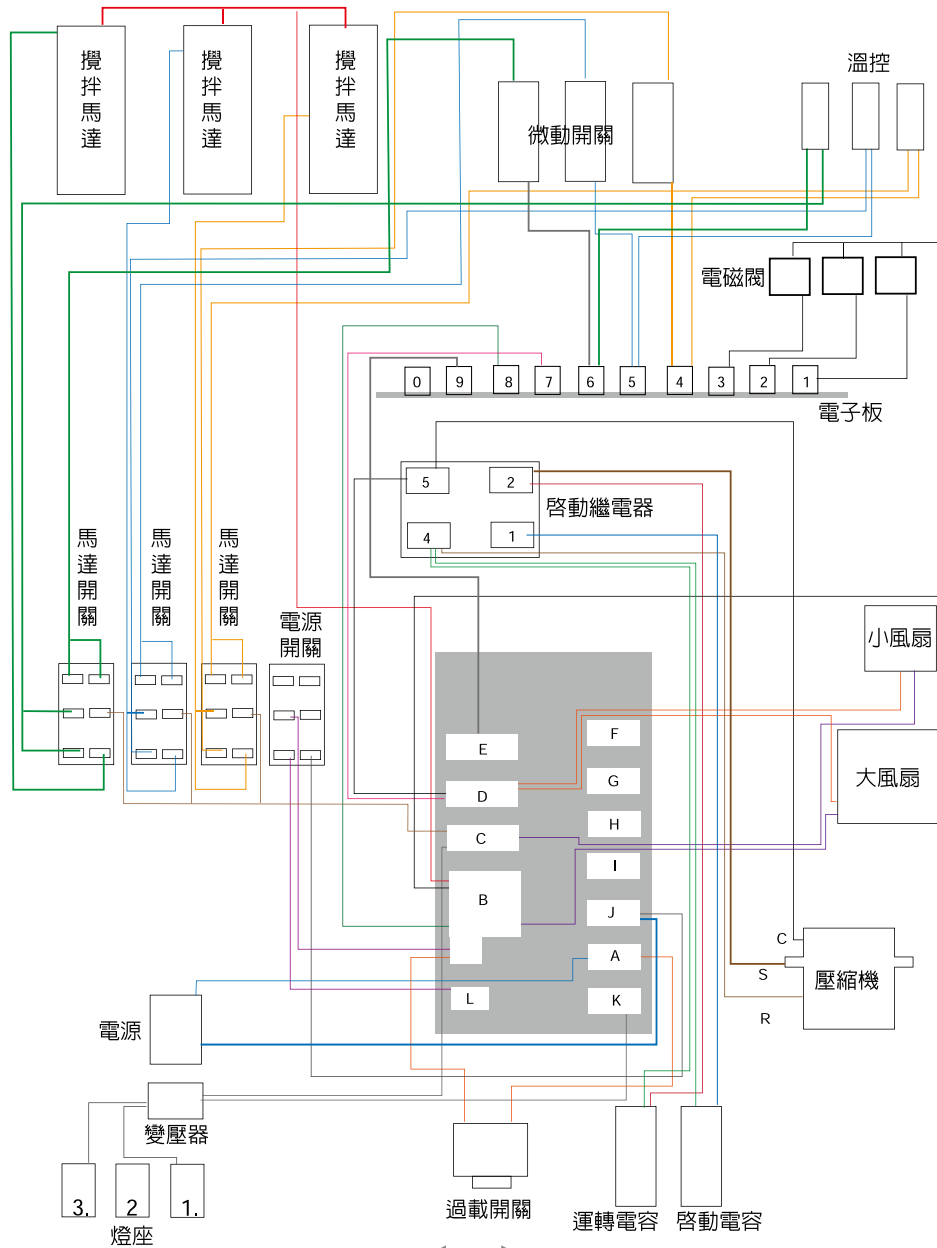
(圖四)



(圖五)



六. 電路圖



七.